



แผนอัตรากำลัง ๓ ปี

เทศบาลตำบลพระซอง  
อำเภอนาแก จังหวัดนครพนม

ประจำปีงบประมาณ พ.ศ.๒๕๖๔ - ๒๕๖๖

## คำนำ

เทศบาลตำบลพระซอง ได้มีการจัดทำแผนอัตรากำลัง ๓ ปี ประจำปีงบประมาณ พ.ศ.๒๕๖๔ - ๒๕๖๖ เพื่อรองรับการถ่ายโอนภารกิจต่างๆ พร้อมทั้งมีระบบโครงสร้างและระบบงานที่เหมาะสมไม่ซ้ำซ้อนนั้น แต่เนื่องจาก ก.ถ. และ ก.ท. ได้ประกาศเปลี่ยนแปลงระบบจำแนกตำแหน่งจากระบบซีเป็นระบบแห่ง จึงสมควรแก้ไขเปลี่ยนแปลงการกำหนดตำแหน่งและระดับตำแหน่งในแผนอัตรากำลัง ๓ ปี ประจำปีงบประมาณ พ.ศ.๒๕๖๔ - ๒๕๖๖ ให้สอดคล้องกับระบบจำแนกตำแหน่งที่กำหนดขึ้นใหม่ เพื่อให้การจัดทำแผนอัตรากำลัง ๓ ปี ประจำปีงบประมาณ พ.ศ.๒๕๖๔ - ๒๕๖๖ ของเทศบาลตำบลพระซอง เป็นแผนอัตรากำลัง ๓ ปี ที่เหมาะสมกับอำนาจหน้าที่ของเทศบาลตำบลพระซอง ตามพระราชบัญญัติเทศบาล พ.ศ.๒๔๙๖ แก้ไขเพิ่มเติมจนถึงปัจจุบัน และพระราชบัญญัติกำหนดแผนและขั้นตอนการกระจายอำนาจให้องค์กรปกครองส่วนท้องถิ่น พ.ศ.๒๕๔๒ เพื่อให้คณะกรรมการพนักงานเทศบาลจังหวัดนครพนม (ก.ท.จ.นครพนม) ตรวจสอบการกำหนดอัตรากำลัง ตำแหน่งและระดับตำแหน่งพนักงานเทศบาลให้เหมาะสมต่อไป

เทศบาลตำบลพระซอง ได้จัดทำแผนอัตรากำลัง ๓ ปี ประจำปีงบประมาณ พ.ศ. ๒๕๖๔ - ๒๕๖๖ เพื่อใช้เป็นแนวทางในการจัดสรรงบประมาณและบรรจุแต่งตั้งพนักงานเทศบาลตามอำนาจหน้าที่ เพื่อให้การปฏิบัติงานเป็นไปตามนโยบายของรัฐ และความต้องการของประชาชนในเขตพื้นที่ได้อย่างมีประสิทธิภาพและประสิทธิผลต่อไป

เทศบาลตำบลพระซอง

๔ สิงหาคม ๒๕๖๓

## สารบัญ

### เรื่อง

### หน้า

#### คำนำ

๑. หลักการและเหตุผล	๑
๒. วัตถุประสงค์	๑
๓. กรอบแนวคิดในการจัดทำแผนอัตรากำลัง ๓ ปี	๒
๔. สภาพปัญหา ความต้องการของประชาชนในเขตพื้นที่เทศบาลตำบลพระซอง	๓
๕. ภารกิจ อำนาจหน้าที่ของเทศบาลตำบลพระซอง	๔
๖. ภารกิจหลัก และภารกิจรอง ที่เทศบาลตำบลพระซองต้องดำเนินการ	๕
๗. สรุปปัญหาและแนวทางในการกำหนดโครงสร้างส่วนราชการและกรอบอัตรากำลัง	๖
๘. โครงสร้างการกำหนดส่วนราชการ	๖
๙. ภาระค่าใช้จ่ายเกี่ยวกับเงินเดือนและประโยชน์ตอบแทนอื่น	๑๓
๑๐. แผนภูมิโครงสร้างการแบ่งส่วนราชการตามแผนอัตรากำลัง ๓ ปี	๑๕
๑๑. บัญชีแสดงจัดคนลงสู่ตำแหน่งและการกำหนดเลขที่ตำแหน่งในส่วนราชการ	๒๓
๑๒. แนวทางการพัฒนาพนักงานเทศบาลตำบลพระซอง	๒๗
๑๓. ประกาศคุณธรรม จริยธรรม ของเทศบาลตำบลพระซอง	๒๗

#### ภาคผนวก

- คำสั่ง เทศบาลตำบลพระซอง ที่ ๔๐๕/๒๕๖๓ ลงวันที่ ๒๕ กรกฎาคม ๒๕๖๓
- รายงานการประชุมคณะกรรมการจัดทำแผนอัตรากำลัง ๓ ปี (ประจำปีงบประมาณ พ.ศ. ๒๕๖๔ - ๒๕๖๖)
- ประกาศเทศบาลตำบลพระซอง เรื่อง มาตรฐานคุณธรรมและจริยธรรม

## ๑. หลักการและเหตุผล

๑.๑ ประกาศคณะกรรมการกลางข้าราชการหรือพนักงานส่วนท้องถิ่น (ก.กลาง) เรื่อง มาตรฐานทั่วไปเกี่ยวกับอัตราตำแหน่งและมาตรฐานของตำแหน่ง ลงวันที่ ๒๒ พฤศจิกายน ๒๕๔๔ และ (ฉบับที่ ๒) พ.ศ. ๒๕๕๘ ลงวันที่ ๔ กันยายน ๒๕๕๘ กำหนดให้คณะกรรมการข้าราชการหรือพนักงานส่วนท้องถิ่น (ก.จังหวัด) พิจารณากำหนดตำแหน่งข้าราชการหรือพนักงานส่วนท้องถิ่น ว่าจะมีตำแหน่งใด ระดับใด อยู่ในส่วนราชการใด จำนวนเท่าใด ให้คำนึงถึงภาระหน้าที่ความรับผิดชอบ ลักษณะงานที่ต้องปฏิบัติ ความยาก ปริมาณและคุณภาพของงาน ตลอดจนทั้งภาระค่าใช้จ่ายด้านบุคคลขององค์กรปกครองส่วนท้องถิ่น (อบจ., เทศบาล, อบต.) ที่จะต้องจ่ายในด้านบุคคล โดยให้องค์กรปกครองส่วนท้องถิ่น (อบจ., เทศบาล, อบต.) จัดทำแผนอัตรากำลังของข้าราชการหรือพนักงานส่วนท้องถิ่น เพื่อใช้ในการกำหนดตำแหน่ง โดยความเห็นชอบของคณะกรรมการข้าราชการหรือพนักงานส่วนท้องถิ่น (ก.จังหวัด) ทั้งนี้ ให้เป็นไปตามหลักเกณฑ์ และวิธีการที่คณะกรรมการกลางข้าราชการหรือพนักงานส่วนท้องถิ่น (ก.กลาง) กำหนด

๑.๒ คณะกรรมการกลางข้าราชการ หรือพนักงานส่วนท้องถิ่น (ก.กลาง) ได้มีมติเห็นชอบประกาศการกำหนดตำแหน่งข้าราชการหรือพนักงานส่วนท้องถิ่น โดยกำหนดแนวทางให้องค์กรปกครองส่วนท้องถิ่น (อบจ., เทศบาล, อบต.) จัดทำแผนอัตรากำลังขององค์กรปกครองส่วนท้องถิ่น เพื่อเป็นกรอบในการกำหนดตำแหน่งและการใช้ตำแหน่งข้าราชการหรือพนักงานส่วนท้องถิ่น โดยเสนอให้คณะกรรมการข้าราชการหรือพนักงานส่วนท้องถิ่น (ก.จังหวัด) พิจารณาให้ความเห็นชอบ โดยกำหนดให้องค์กรปกครองส่วนท้องถิ่น (อบจ., เทศบาล, อบต.) แต่งตั้งคณะกรรมการจัดทำแผนอัตรากำลัง เพื่อวิเคราะห์อำนาจหน้าที่และภารกิจขององค์กรปกครองส่วนท้องถิ่น (อบจ., เทศบาล, อบต.) วิเคราะห์ความต้องการกำลังคน วิเคราะห์การวางแผนการใช้กำลังคน จัดทำกรอบอัตรากำลัง และกำหนดหลักเกณฑ์และเงื่อนไขในการกำหนดตำแหน่งข้าราชการหรือพนักงานส่วนท้องถิ่น ตามแผนอัตรากำลัง ๓ ปี

๑.๓ จากหลักการและเหตุผลดังกล่าว เทศบาลตำบลพระซอง จึงได้จัดทำแผนอัตรากำลัง ๓ ปี สำหรับปีงบประมาณ พ.ศ.๒๕๖๔ - ๒๕๖๖ ขึ้น

## ๒. วัตถุประสงค์

๒.๑ เพื่อให้เทศบาลตำบลพระซอง มีโครงสร้างการแบ่งงานและระบบงานที่เหมาะสมไม่ซ้ำซ้อน

๒.๒ เพื่อให้เทศบาลตำบลพระซอง มีการกำหนดประเภทตำแหน่ง สายงาน การจัดอัตรากำลัง โครงสร้างส่วนราชการให้เหมาะสมกับภารกิจอำนาจหน้าที่ของเทศบาลตามพระราชบัญญัติเทศบาล พ.ศ.๒๔๙๖ และที่แก้ไขเพิ่มเติม (ฉบับที่ ๑๓) พ.ศ.๒๕๕๒ และตามพระราชบัญญัติกำหนดแผนและขั้นตอนการกระจายอำนาจให้องค์กรปกครองส่วนท้องถิ่น พ.ศ.๒๕๔๒ (และแก้ไขเพิ่มเติมจนถึงปัจจุบัน)

๒.๓ เพื่อให้คณะกรรมการพนักงานเทศบาลจังหวัดนครพนม (ก.ท.จ.) สามารถตรวจสอบการกำหนดตำแหน่งและการใช้ตำแหน่งพนักงานเทศบาล พนักงานครูเทศบาล บุคลากรทางการศึกษา ลูกจ้างประจำ และพนักงานจ้าง ว่าถูกต้องเหมาะสมกับภารกิจ อำนาจหน้าที่ ความรับผิดชอบของส่วนราชการนั้นหรือไม่

๒.๔ เพื่อเป็นแนวทางในการดำเนินการวางแผนพัฒนาบุคลากรของเทศบาลตำบลพระซอง

๒.๕ เพื่อให้เทศบาลตำบลพระซอง สามารถวางแผนอัตรากำลังในการบรรจุและแต่งตั้งพนักงานเทศบาล พนักงานครูเทศบาล บุคลากรทางการศึกษา ลูกจ้างประจำ และพนักงานจ้าง เพื่อให้การบริหารงานของเทศบาลตำบลพระซองเกิดประโยชน์ต่อประชาชน เกิดผลสัมฤทธิ์ต่อภารกิจตามอำนาจหน้าที่

ความรับผิดชอบอย่างมีประสิทธิภาพ มีความคุ้มค่า สามารถลดขั้นตอนการปฏิบัติงาน การลดภารกิจและ ยุบเลิกภารกิจงานหรือหน่วยงานที่ไม่จำเป็น การปฏิบัติภารกิจสามารถให้บริการสาธารณะ แก้ไขปัญหาและ ตอบสนองความต้องการของประชาชนได้เป็นอย่างดี

๒.๖ เพื่อให้เทศบาลตำบลพระซอง สามารถควบคุมภาระค่าใช้จ่ายด้านการบริหารงานบุคคล ให้เป็นไปตามที่กฎหมายกำหนด

### ๓. กรอบแนวคิดในการจัดทำแผนอัตรากำลัง ๓ ปี

คณะกรรมการจัดทำแผนอัตรากำลังของเทศบาลตำบลพระซอง ซึ่งนายกเทศมนตรีตำบล พระซองเป็นประธานเห็นสมควรให้จัดทำแผนอัตรากำลัง ๓ ปี โดยให้มีขอบเขตเนื้อหาครอบคลุมในเรื่องต่างๆ ดังต่อไปนี้

๓.๑ การวิเคราะห์ภารกิจ อำนาจหน้าที่ ความรับผิดชอบของเทศบาลตำบลพระซอง ตามพระราชบัญญัติเทศบาล พ.ศ.๒๔๙๖ และที่แก้ไขเพิ่มเติม (ฉบับที่ ๑๓) พ.ศ.๒๕๕๒ และตาม พระราชบัญญัติกำหนดแผนและขั้นตอนการกระจายอำนาจให้องค์กรปกครองส่วนท้องถิ่น พ.ศ.๒๕๔๒ (และแก้ไขเพิ่มเติมจนถึงปัจจุบัน) ตลอดจนกฎหมายอื่นให้สอดคล้องกับแผนพัฒนาเศรษฐกิจและสังคมแห่งชาติ แผนพัฒนาจังหวัด แผนพัฒนาอำเภอ แผนพัฒนาตำบล นโยบายของรัฐบาล นโยบายผู้บริหาร และสภาพ ปัญหาในพื้นที่ของเทศบาลตำบลพระซอง เพื่อให้การดำเนินการของเทศบาลตำบลพระซอง บรรลุตามพันธกิจ ที่ตั้งไว้ จึงจำเป็นต้องจัดสรรอัตรากำลัง ตามหน่วยงานต่างๆ ให้เหมาะสมกับเป้าหมายการดำเนินการ โดยมุมมองนี้เป็นการพิจารณาว่าลักษณะงานในปัจจุบันที่ดำเนินการอยู่นั้นครบถ้วนและตรงกับภารกิจ อำนาจ หน้าที่ ความรับผิดชอบหรือไม่อย่างไร หากลักษณะงานที่ทำอยู่ในปัจจุบันไม่ตรงกับภารกิจ อำนาจหน้าที่ ความรับผิดชอบ จึงต้องพิจารณาวางแผนกรอบอัตรากำลังให้ปรับเปลี่ยนไปตามทิศทางในอนาคต รวมถึงหาก งานในปัจจุบันบางส่วนไม่ต้องดำเนินการแล้ว อาจทำให้การจัดสรรอัตรากำลังคนของบางส่วนราชการ เปลี่ยนแปลงไป ทั้งนี้ เพื่อให้เกิดการเตรียมความพร้อมในเรื่องแผนอัตรากำลังคนให้สามารถรองรับสถานการณ์ ที่เปลี่ยนแปลงไปในอนาคต

๓.๒ การกำหนดโครงสร้างการแบ่งส่วนราชการภายใน และการจัดระบบงาน เพื่อรองรับ ภารกิจตามอำนาจหน้าที่ความรับผิดชอบ ให้สามารถแก้ปัญหาของเทศบาลตำบลพระซอง ได้อย่างมี ประสิทธิภาพและตอบสนองความต้องการของประชาชน

๓.๓ กำหนดตำแหน่งในสายงานต่างๆ จำนวนตำแหน่งและระดับตำแหน่งให้เหมาะสมกับ ภาระหน้าที่ความรับผิดชอบ ปริมาณงาน และคุณภาพของงาน รวมทั้งสร้างความก้าวหน้าในสายอาชีพของกลุ่ม งานต่างๆ

๓.๔ กำหนดความต้องการพนักงานจ้างในเทศบาลตำบลพระซอง โดยให้หัวหน้าส่วนราชการ เข้ามามีส่วนร่วม เพื่อกำหนดความจำเป็นและความต้องการในการใช้พนักงานจ้างให้ตรงกับภารกิจและอำนาจ หน้าที่ที่ต้องปฏิบัติอย่างแท้จริง และต้องคำนึงถึงโครงสร้างส่วนราชการ และจำนวนข้าราชการ ลูกจ้างจ้าง ประจำในองค์กรปกครองส่วนท้องถิ่นประกอบการกำหนดประเภทตำแหน่งพนักงานจ้าง

๓.๕ กำหนดประเภทตำแหน่งพนักงานจ้าง จำนวนตำแหน่งให้เหมาะสมกับภารกิจ อำนาจ หน้าที่ ความรับผิดชอบ ปริมาณงานและคุณภาพของงานให้เหมาะสมกับโครงสร้างส่วนราชการขององค์กร ปกครองส่วนท้องถิ่น

๓.๖ จัดทำกรอบอัตรากำลัง ๓ ปี โดยภาระค่าใช้จ่ายด้านการบริหารงานบุคคลต้อง ไม่เกินร้อยละสี่สิบของงบประมาณรายจ่ายประจำปี

๓.๗ ให้นักงานเทศบาล ลูกจ้างประจำ และพนักงานจ้างเทศบาลตำบลพระซองทุกคน ได้รับการพัฒนาความรู้ความสามารถอย่างน้อยปีละ ๑ ครั้ง

#### ๔. สภาพปัญหาของพื้นที่และความต้องการของประชาชน

เพื่อให้การวางแผนอัตรากำลัง ๓ ปี ให้มีความครบถ้วน เทศบาลตำบลพระซองสามารถดำเนินการตามอำนาจหน้าที่ได้อย่างมีประสิทธิภาพ เทศบาลตำบลพระซองได้วิเคราะห์สภาพปัญหาในพื้นที่ของเทศบาลจากความจำเป็นพื้นฐานและความต้องการของประชาชนที่สำคัญ ดังนี้

##### ๔.๑ ปัญหาด้านโครงสร้างพื้นฐาน

- (๑) การคมนาคมขนส่งระหว่างหมู่บ้านไม่สะดวก
- (๒) ปัญหาการมีโทรศัพท์สาธารณะไม่เพียงพอ
- (๓) ไฟฟ้าสาธารณะไม่เพียงพอ

##### ๔.๒ ปัญหาด้านเศรษฐกิจ

- (๑) ปัญหาการพัฒนาอาชีพเสริมในกลุ่มสตรี แม่บ้าน ผู้ว่างงาน
- (๒) ปัญหาค่าครองชีพต่ำของประชาชนในหมู่บ้าน
- (๓) ปัญหาขาดความรู้และโอกาสในการประกอบอาชีพ
- (๔) ขาดความรู้ทางด้านเทคโนโลยีและการพัฒนาการเกษตร

##### ๔.๓ ปัญหาด้านสังคม

- (๑) ปัญหาด้านความปลอดภัยในชีวิตและทรัพย์สิน
- (๒) ปัญหาด้านการศึกษาของเยาวชนที่มีฐานะยากจน ขาดโอกาสในการศึกษาและการศึกษานอกระบบ
- (๓) ปัญหาการส่งเสริมและพัฒนาสตรี เด็ก เยาวชน ผู้สูงอายุ ผู้พิการ ที่ถูกทอดทิ้ง
- (๔) ปัญหายาเสพติดในกลุ่มวัยรุ่น
- (๕) การป้องกันโรคติดต่อ ยุงลาย โรคเอดส์ และสุขอนามัยของประชาชน

##### ๔.๔ ปัญหาด้านอุปโภค - บริโภค และน้ำเพื่อการเกษตร

- (๑) ปัญหาน้ำอุปโภค - บริโภคในฤดูแล้ง
- (๒) ระบบประปาหมู่บ้าน และประปาภูมิภาคไม่เพียงพอ
- (๓) ปัญหาแหล่งเก็บน้ำธรรมชาติไม่เพียงพอ
- (๔) การขาดแคลนภาชนะเก็บกักน้ำสะอาด

##### ๔.๕ ปัญหาด้านสาธารณสุข

- (๑) ปัญหาแหล่งข้อมูลข่าวสารด้านสาธารณสุข และอนามัยไม่ทั่วถึง
- (๒) ปัญหาการแพร่ระบาดของยาเสพติด
- (๓) ปัญหาการให้บริการสุขภาพของผู้สูงอายุ เด็ก สตรี และคนพิการไม่ทั่วถึง
- (๔) ปัญหาการแพร่ระบาดและการป้องกันยุงลาย โรคพิษสุนัขบ้า โรคเอดส์และสุขอนามัยของประชาชน

##### ๔.๖ ปัญหาด้านทรัพยากรธรรมชาติ

- (๑) ปัญหาฝุ่นละอองข้าวฟุ้งกระจายจากโรงสีข้าว
- (๒) คลองตันเขิน มีวัชพืชขึ้นปกคลุมทำให้การระบายน้ำไม่สะดวก
- (๓) ปัญหากลิ่นเหม็นจากฟาร์มเลี้ยงหมู
- (๔) ปัญหาการบุกรุกที่สาธารณะประโยชน์
- (๕) ปัญหาการกำจัดขยะมูลฝอย

#### ๔.๗ ปัญหาด้านการเมืองการบริหาร

- (๑) ความจำเป็นด้านบุคลากรที่มีความรู้ในการพัฒนาชุมชน
- (๒) ประชาชนขาดความรู้ความเข้าใจในบทบาท หน้าที่ ของเทศบาลตำบล
- (๓) ขาดแคลนเทคโนโลยี การรับรู้ข่าวสารที่ทันสมัย
- (๔) รายได้และงบประมาณไม่เพียงพอแก่การพัฒนา

### ๕. ภารกิจ อำนาจหน้าที่ของเทศบาลตำบลพระซอง

ภารกิจ อำนาจหน้าที่ตามพระราชบัญญัติเทศบาล พ.ศ.๒๕๔๖ และที่แก้ไขเพิ่มเติม (ฉบับที่ ๑๓) พ.ศ.๒๕๕๒ และตามพระราชบัญญัติกำหนดแผนและขั้นตอนการกระจายอำนาจให้องค์กรปกครองส่วนท้องถิ่น พ.ศ.๒๕๔๒ (และแก้ไขเพิ่มเติมจนถึงปัจจุบัน) สามารถกำหนดภารกิจ อำนาจหน้าที่ของเทศบาลตำบล เป็น ๗ ด้าน ดังนี้

#### ๕.๑ ด้านโครงสร้างพื้นฐาน มีภารกิจที่เกี่ยวข้อง ดังนี้

- (๑) จัดให้มีและบำรุงรักษาทางน้ำและทางบก
- (๒) การสาธารณูปโภคและการก่อสร้างอื่น ๆ
- (๓) การสาธารณูปการ
- (๔) การจัดให้มีและบำรุงทางระบายน้ำ
- (๕) การจัดให้มีตลาด
- (๖) การควบคุมอาคาร
- (๗) การควบคุมการขุดดิน ถมดิน
- (๘) การจัดให้มีและการบำรุงการไฟฟ้า หรือแสงสว่างโดยวิธีอื่น
- (๙) ให้มีน้ำเพื่อการบริโภค และการเกษตร

#### ๕.๒ ด้านส่งเสริมคุณภาพชีวิต มีภารกิจที่เกี่ยวข้อง ดังนี้

- (๑) การจัดการศึกษา
- (๒) การสังคมสงเคราะห์ และการพัฒนาคุณภาพชีวิตเด็ก สตรี คนชรา และ
- (๓) ส่งเสริมการพัฒนาสตรี เด็ก เยาวชน ผู้สูงอายุ และผู้พิการ
- (๔) ส่งเสริมกิจกรรมประชาคม การกีฬา
- (๕) การรักษาความสะอาดของถนน ทางเดิน และที่สาธารณะ
- (๖) บำรุงและส่งเสริมการประกอบอาชีพของราษฎร
- (๗) การสาธารณสุข อนามัยครอบครัว การป้องกันโรคติดต่อ

#### ๕.๓ ด้านการจัดระเบียบชุมชน สังคม และการรักษาความสงบเรียบร้อย ภารกิจที่เกี่ยวข้อง

- (๑) การส่งเสริมประชาธิปไตย ความเสมอภาค และสิทธิเสรีภาพของประชาชน
- (๒) การป้องกันและบรรเทาสาธารณภัย
- (๓) การจัดให้มีและควบคุมตลาด
- (๔) การรักษาความสงบเรียบร้อย การส่งเสริมและสนับสนุนการป้องกันและรักษา
- (๕) การรักษาความปลอดภัย ความเป็นระเบียบเรียบร้อยการอนามัย โรงมหรสพ และ
- (๖) การผังเมือง

ผู้ด้อยโอกาส

ดังนี้

ความปลอดภัยในชีวิตและทรัพย์สิน และศีลธรรมอันดีของประชาชนในเขตเทศบาล

สาธารณสุขสถาน

๕.๔ ด้านการวางแผน การส่งเสริมการลงทุน พาณิชยกรรมและการท่องเที่ยว มีภารกิจที่เกี่ยวข้อง ดังนี้

- (๑) การจัดทำแผนพัฒนาเทศบาล ให้สอดคล้องกับแผนพัฒนาอำเภอ และจังหวัด
- (๒) สนับสนุนส่งเสริมสถานที่ท่องเที่ยวในท้องถิ่น
- (๓) ให้มีและส่งเสริมกลุ่มเกษตรกร
- (๔) การส่งเสริมการประกอบอาชีพ
- (๕) การพาณิชย์ การส่งเสริมการลงทุนและการทำกิจกรรมไม่ว่าจะดำเนินการเองหรือ

ร่วมกับบุคคลอื่น

๕.๕ ด้านการบริหารจัดการและการอนุรักษ์ทรัพยากรธรรมชาติและสิ่งแวดล้อม มีภารกิจที่เกี่ยวข้อง ดังนี้

- (๑) การคุ้มครอง ดูแล และบำรุงรักษาทรัพยากรธรรมชาติและสิ่งแวดล้อม
- (๒) รักษาความสะอาดถนน ทางน้ำ ทางเดิน และที่สาธารณะรวมทั้งกำจัดขยะมูลฝอย

และสิ่งปฏิกูล

- (๓) การจัดการสิ่งแวดล้อมและมลพิษต่างๆ

๕.๖ ด้านศาสนา ศิลปวัฒนธรรม จารีตประเพณี ภูมิปัญญาท้องถิ่น มีภารกิจที่เกี่ยวข้อง ดังนี้

- (๑) การจัดการศึกษา
- (๒) บำรุงรักษาศิลปะ จารีตประเพณี ภูมิปัญญาท้องถิ่น และวัฒนธรรมอันดีของ

ท้องถิ่น

- (๓) ส่งเสริมการศึกษา จารีตประเพณี และวัฒนธรรมอันดีงามของท้องถิ่น

- (๔) การศึกษา การทำนุบำรุงศาสนา และการส่งเสริมวัฒนธรรม

๕.๗ ด้านการบริหารจัดการและการสนับสนุนการปฏิบัติภารกิจของส่วนราชการและองค์กรปกครองส่วนท้องถิ่น มีภารกิจที่เกี่ยวข้อง ดังนี้

- (๑) ประสานและให้ความร่วมมือในการปฏิบัติหน้าที่ขององค์กรปกครองส่วนท้องถิ่น

อื่น

- (๒) การให้บริการแก่เอกชน ส่วนราชการ หน่วยงานของรัฐ รัฐวิสาหกิจ หรือองค์กร

ปกครองส่วนท้องถิ่นอื่น

## ๖. ภารกิจหลักและภารกิจรอง ที่เทศบาลตำบลพระซอง จะดำเนินการ

เทศบาลตำบลพระซองวิเคราะห์แล้วพิจารณาเห็นว่าภารกิจหลัก และภารกิจรองที่ต้องดำเนินการตามแผนอัตรากำลัง ๓ ปี ดังนี้

### ภารกิจหลัก

- (1) การปรับปรุงโครงสร้างพื้นฐาน
- (2) การดูแลคุณภาพชีวิตของประชาชน
- (3) การพัฒนาการเมืองและการบริหาร
- (4) การพัฒนาการศึกษา การศึกษาปฐมวัย และการกีฬา
- (5) การพัฒนาสตรี เด็ก เยาวชน ผู้สูงอายุและคนพิการ
- (6) การป้องกันและบรรเทาสาธารณภัย

/ภารกิจรอง...



### **ภารกิจรอง**

- (1) การฟื้นฟูวัฒนธรรมและส่งเสริมประเพณีท้องถิ่น
- (2) ส่งเสริมการเกษตร
- (3) การพัฒนาและปรับปรุงแหล่งท่องเที่ยว
- (4) การพัฒนาสิ่งแวดล้อมและทรัพยากรธรรมชาติ
- (5) การคุ้มครองดูแลและรักษาทรัพย์สินอันเป็นสาธารณะสมบัติของแผ่นดิน
- (6) การป้องกันยาเสพติด และฟื้นฟูผู้ติดยาเสพติด

### **๗. สรุปปัญหาและแนวทางในการกำหนดโครงสร้างส่วนราชการและกรอบอัตรากำลัง**

เทศบาลตำบลพระซอง กำหนดโครงสร้างการแบ่งส่วนราชการออกเป็น ๖ ส่วน ได้แก่ สำนักปลัดเทศบาล กองคลัง กองช่าง กองสาธารณสุขและสิ่งแวดล้อม กองวิชาการและแผนงาน กองสวัสดิการสังคม และหน่วยตรวจสอบภายใน โดยกำหนดกรอบอัตรากำลังพนักงานเทศบาล จำนวน ๒๕ ตำแหน่ง ๓๒ อัตรာ พนักงานครูเทศบาล ๑ ตำแหน่ง ๗ อัตรာ ลูกจ้างประจำ จำนวน ๑ ตำแหน่ง ๑ อัตรา (ถ่ายโอน ๑ ตำแหน่ง ) พนักงานจ้างตามภารกิจ จำนวน ๖ ตำแหน่ง ๑๖ อัตรา และ พนักงานจ้างทั่วไป จำนวน ๕ ตำแหน่ง ๑๔ อัตรา

### **๘. โครงสร้างการกำหนดส่วนราชการ**

๘.๑ โครงสร้าง เทศบาลตำบลพระซอง ได้ทำการวิเคราะห์ภารกิจตามอำนาจหน้าที่และปริมาณงาน รวมทั้งสภาพปัญหาเกี่ยวกับการบริหารงานบุคคลในด้านต่าง ๆ เรียบร้อยแล้ว ได้นำผลการวิเคราะห์มาจัดทำกรอบโครงสร้างส่วนราชการ ดังนี้

โครงสร้างตามแผนอัตรากำลังปัจจุบัน...

โครงสร้างตามแผนอัตรากำลังปัจจุบัน	โครงสร้างตามแผนอัตรากำลังใหม่	หมายเหตุ
<p><b>๑.สำนักปลัดเทศบาล</b></p> <p><b>๑.๑ ฝ่ายอำนวยการ</b></p> <ul style="list-style-type: none"> <li>- งานบริหารงานทั่วไป</li> <li>- งานธุรการ</li> <li>- งานการเจ้าหน้าที่</li> <li>- งานกิจการสภาเทศบาล</li> </ul> <ul style="list-style-type: none"> <li>- งานป้องกันและบรรเทาสาธารณภัย</li> <li>- งานจดทะเบียนพาณิชย์</li> <li>- งานส่งเสริมการศึกษา ศาสนาและวัฒนธรรม</li> <li>- งานการศึกษาปฐมวัย</li> </ul>	<p><b>๑.สำนักปลัดเทศบาล</b></p> <p><b>๑.๑ฝ่ายอำนวยการ</b></p> <ul style="list-style-type: none"> <li>- งานบริหารงานทั่วไป</li> <li>- งานการเจ้าหน้าที่</li> <li>- งานกิจการสภาเทศบาล</li> </ul> <p><b>๑.๒งานป้องกันและบรรเทาสาธารณภัย</b></p> <p><b>๑.๓งานจดทะเบียนพาณิชย์</b></p> <p><b>๑.๔งานส่งเสริมการศึกษา</b></p> <p><b>๑.๕งานการศึกษาปฐมวัย</b></p> <p><b>๑.๖งานการศึกษานอกระบบและการศึกษาตามอัธยาศัย</b></p> <p><b>๑.๗งานกีฬาและนันทนาการ</b></p> <p><b>๑.๘งานส่งเสริมประเพณี ศิลปวัฒนธรรม</b></p> <p><b>๑.๙งานกิจการศาสนา</b></p> <p><b>๑.๑๐งานธุรการ</b></p>	
<p><b>๒.กองคลัง</b></p> <p><b>๒.๑ ฝ่ายบริหารงานคลัง</b></p> <ul style="list-style-type: none"> <li>- งานการเงินและบัญชี</li> <li>- งานพัสดุและทรัพย์สิน</li> <li>- งานธุรการ</li> </ul> <p><b>๒.๒ ฝ่ายพัฒนารายได้</b></p> <ul style="list-style-type: none"> <li>- งานจัดเก็บและพัฒนารายได้</li> <li>- งานแผนที่ภาษีและทะเบียนทรัพย์สิน</li> </ul>	<p><b>๒.กองคลัง</b></p> <p><b>๒.๑ฝ่ายบริหารงานคลัง</b></p> <ul style="list-style-type: none"> <li>- งานการเงินและบัญชี</li> <li>- งานพัสดุและทรัพย์สิน</li> </ul> <p><b>๒.๒ฝ่ายพัฒนารายได้</b></p> <ul style="list-style-type: none"> <li>- งานจัดเก็บและพัฒนารายได้</li> <li>- งานแผนที่ภาษีและทะเบียนทรัพย์สิน</li> </ul> <p><b>๒.๓งานธุรการ</b></p>	
<p><b>๓.กองช่าง</b></p> <ul style="list-style-type: none"> <li>- งานก่อสร้าง</li> <li>- งานออกแบบและควบคุมอาคาร</li> <li>- งานสาธารณสุขภิบาลและผังเมือง</li> <li>- งานวิศวกรรมโยธา</li> <li>- งานธุรการ</li> </ul>	<p><b>๓.กองช่าง</b></p> <p><b>๓.๑งานก่อสร้าง</b></p> <p><b>๓.๒งานออกแบบและควบคุมอาคาร</b></p> <p><b>๓.๓งานสาธารณสุขภิบาลและผังเมือง</b></p> <p><b>๓.๔งานวิศวกรรมโยธา</b></p> <p><b>๓.๕งานธุรการ</b></p>	

โครงสร้างตามแผนอัตรากำลังปัจจุบัน	โครงสร้างตามแผนอัตรากำลังใหม่	หมายเหตุ
<p><b>๔. กองสาธารณสุขและสิ่งแวดล้อม</b>  <b>๔.๑ ฝ่ายบริหารงานสาธารณสุข</b></p> <ul style="list-style-type: none"> <li>- งานสุขาภิบาลอนามัยและสิ่งแวดล้อม</li> <li>- งานป้องกันและควบคุมโรคติดต่อ</li> <li>- งานสัตวแพทย์</li> <li>- งานวิชาการสาธารณสุข</li> <li>- งานรักษาความสะอาด</li> <li>- งานธุรการ</li> </ul>	<p><b>๔. กองสาธารณสุขและสิ่งแวดล้อม</b>  <b>๔.๑ ฝ่ายบริหารงานสาธารณสุข</b></p> <ul style="list-style-type: none"> <li>- งานรักษาความสะอาด</li> <li>- งานสุขาภิบาลอนามัยและสิ่งแวดล้อม</li> <li>- งานป้องกันและควบคุมโรคติดต่อ</li> <li>- งานสัตวแพทย์</li> <li>- งานส่งเสริมสุขภาพ</li> </ul> <p><b>๔.๒ งานธุรการ</b></p>	
<p><b>๕. กองวิชาการและแผนงาน</b>  <b>๕.๑ ฝ่ายแผนงานและงบประมาณ</b></p> <ul style="list-style-type: none"> <li>- งานแผนและงบประมาณ</li> <li>- งานนิติการ</li> <li>- งานประชาสัมพันธ์</li> <li>- งานธุรการ</li> </ul>	<p><b>๕. กองวิชาการและแผนงาน</b>  <b>๕.๑ ฝ่ายแผนงานและงบประมาณ</b></p> <ul style="list-style-type: none"> <li>- งานแผนและงบประมาณ</li> <li>- งานประชาสัมพันธ์</li> </ul> <p><b>๕.๒ งานนิติการ</b>  <b>๕.๓ งานธุรการ</b></p>	
<p><b>๖. กองสวัสดิการสังคม</b>  <b>๖.๑ ฝ่ายพัฒนาชุมชน</b></p> <ul style="list-style-type: none"> <li>- งานสวัสดิการและพัฒนาชุมชน</li> <li>- งานสังคมสงเคราะห์</li> <li>- งานสวัสดิการเด็กและเยาวชน</li> <li>- งานธุรการ</li> </ul>	<p><b>๖. กองสวัสดิการสังคม</b>  <b>๖.๑ ฝ่ายพัฒนาชุมชน</b></p> <ul style="list-style-type: none"> <li>- งานสวัสดิการและพัฒนาชุมชน</li> <li>- งานสังคมสงเคราะห์</li> <li>- งานสวัสดิการเด็กและเยาวชน</li> </ul> <p><b>๖.๒ งานธุรการ</b></p>	
<p><b>หน่วยตรวจสอบภายใน</b></p>	<p><b>๗. หน่วยตรวจสอบภายใน</b>  <b>๗.๑ งานตรวจสอบภายใน</b></p>	

๘.๒ การวิเคราะห์การกำหนดตำแหน่ง เทศบาลตำบลพระซอง ได้วิเคราะห์การกำหนดตำแหน่งจากภารกิจที่ดำเนินการในแต่ละส่วนราชการในระยะเลา ๓ ปี ข้างหน้า เสร็จเรียบร้อยแล้ว และสามารถนำผลการวิเคราะห์ตำแหน่งกรอกข้อมูลในกรอบอัตรากำลัง ๓ ปี (พ.ศ. ๒๕๖๔ - ๒๕๖๖) ดังนี้

กรอบอัตรากำลัง ๓ ปี ระหว่าง ปี พ.ศ. ๒๕๖๔- ๒๕๖๖

ส่วนราชการ	กรอบอัตรากำลังเดิม	กรอบอัตรากำลังตำแหน่งที่คาดว่าจะต้องใช้ในช่วงระยะเวลา ๓ ปี ข้างหน้า			อัตรากำลังคนเพิ่ม/ลด			หมายเหตุ
		๒๕๖๔	๒๕๖๕	๒๕๖๖	๒๕๖๔	๒๕๖๕	๒๕๖๖	
ปลัดเทศบาล (นักบริหารงานท้องถิ่น ระดับกลาง)	๑	๑	๑	๑	-	-	-	ให้ ก.กลาง สรรหา
รองปลัดเทศบาล (นักบริหารงานท้องถิ่น ระดับต้น)	๑	๑	๑	๑	-	-	-	
<b>สำนักปลัดเทศบาล</b>								ให้ กสส.สอบ
หัวหน้าสำนักปลัดเทศบาล (นักบริหารงานทั่วไป ระดับต้น)	๑	๑	๑	๑	-	-	-	
หัวหน้าฝ่ายอำนวยการ (นักบริหารงานทั่วไป ระดับต้น)	๑	๑	๑	๑	-	-	-	
<b>งานบริหารงานทั่วไป</b>								
นักจัดการงานทั่วไป (ชก.)	๑	๑	๑	๑	-	-	-	
<b>งานการเจ้าหน้าที่</b>								
นักทรัพยากรบุคคล (ชก.)	๑	๑	๑	๑	-	-	-	
<b>งานธุรการ</b>								
เจ้าพนักงานธุรการ (ปง.)	๑	๑	๑	๑	-	-	-	
<b>งานการศึกษาและปฐมวัย</b>								
นักวิชาการศึกษา (ชก.)	๑	๑	๑	๑	-	-	-	
ครู	๖	๖	๖	๖	-	-	-	
ครู	๑	๑	๑	๑	-	-	-	
<b>งานป้องกันและบรรเทาสาธารณภัย</b>								
เจ้าพนักงานป้องกันและบรรเทาสาธารณภัย (ปง.)	๑	๑	๑	๑	-	-	-	
<b>ลูกจ้างประจำ</b>								
พนักงานสูบน้ำ	๑	๑	๑	๑	-	-	-	

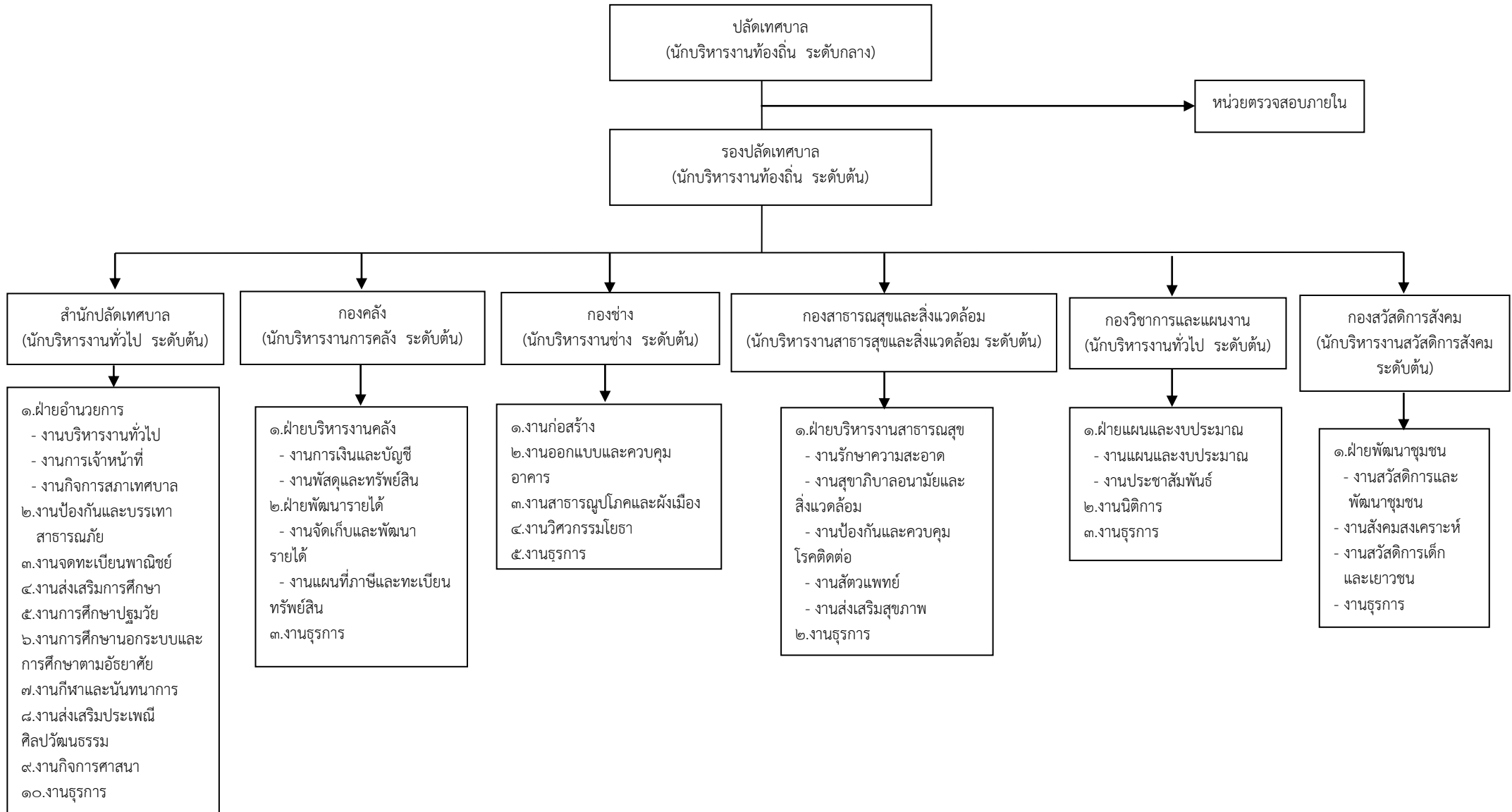
ส่วนราชการ	กรอบ อัตรา กำลัง เดิม	กรอบอัตราตำแหน่งที่ คาดว่าจะต้องใช้ในช่วง ระยะเวลา ๓ ปี ข้างหน้า			อัตรากำลังคน เพิ่ม/ลด			หมายเหตุ
		๒๕๖๔	๒๕๖๕	๒๕๖๖	๒๕๖๔	๒๕๖๕	๒๕๖๖	
<b>พนักงานจ้างตามภารกิจ</b>								
พนักงานขับรถยนต์	๑	๑	๑	๑	-	-	-	ว่างเดิม
ผู้ช่วยเจ้าหน้าที่ธุรการ	๑	๑	๑	๑	-	-	-	
ผู้ดูแลเด็ก (ทัักษ์ะ)	๗	๗	๗	๗	-	-	-	
ผู้ดูแลเด็ก (ทัักษ์ะ)	๑	๑	๑	๑	-	-	-	
<b>พนักงานจ้างทั่วไป</b>								
นักการภารโรง	๑	๑	๑	๑	-	-	-	ว่างเดิม
คนงานทั่วไป	๑	๑	๑	๑	-	-	-	
คนงานทั่วไป	๑	๑	๑	๑	-	-	-	
พนักงานขับรถยนต์	๑	๑	๑	๑	-	-	-	ว่างเดิม
พนักงานขับรถยนต์	๑	๑	๑	๑	-	-	-	
<b>กองคลัง</b>								
ผู้อำนวยการกองคลัง (นักบริหารงานการคลัง ระดับ ต้น)	๑	๑	๑	๑	-	-	-	ให้ ก.กลาง สรรหา
หัวหน้าฝ่ายบริหารงานคลัง (นักบริหารงานการคลัง ระดับต้น)	๑	๑	๑	๑	-	-	-	ให้ ก.กลาง สรรหา
หัวหน้าฝ่ายพัฒนารายได้ (นักบริหารงานการคลัง ระดับต้น)	๑	๑	๑	๑	-	-	-	
<b>งานการเงินและบัญชี</b>								
เจ้าพนักงานการเงินและบัญชี (ปง.)	๑	๑	๑	๑	-	-	-	
<b>งานจัดเก็บและพัฒนารายได้</b>								
เจ้าพนักงานจัดเก็บรายได้ (ชง.)	๑	๑	๑	๑	-	-	-	
<b>งานพัสดุและทรัพย์สิน</b>								
เจ้าพนักงานพัสดุ (ปง./ชง.)	๑	๑	๑	๑	-	-	-	ให้ กสส.สอบ
<b>พนักงานจ้างตามภารกิจ</b>								
ผู้ช่วยเจ้าพนักงานการเงินและบัญชี	๑	๑	๑	๑	-	-	-	
ผู้ช่วยเจ้าพนักงานจัดเก็บรายได้	๑	๑	๑	๑	-	-	-	
ผู้ช่วยเจ้าพนักงานธุรการ	๑	๑	๑	๑	-	-	-	
<b>พนักงานจ้างทั่วไป</b>								
คนงานทั่วไป	๑	๑	๑	๑	-	-	-	

ส่วนราชการ	กรอบ อัตรา กำลัง เต็ม	กรอบอัตราตำแหน่งที่ คาดว่าจะต้องใช้ในช่วง ระยะเวลา ๓ ปี ข้างหน้า			อัตรากำลังคน เพิ่ม/ลด			หมายเหตุ
		๒๕๖๔	๒๕๖๕	๒๕๖๖	๒๕๖๔	๒๕๖๕	๒๕๖๖	
<b>กองช่าง</b> ผู้อำนวยการกองช่าง (นักบริหารงานช่าง ระดับต้น)	๑	๑	๑	๑	-	-	-	ให้ กสธ.สอบ    ว่างเต็ม
<b>งานวิศวกรรมโยธา</b> วิศวกรโยธา (ปก./ชก.)	๑	๑	๑	๑	-	-	-	
<b>งานก่อสร้าง</b> นายช่างโยธา (ปง.)	๑	๑	๑	๑	-	-	-	
<b>งานธุรการ</b> เจ้าพนักงานธุรการ (ปง./ชง.)	๑	๑	๑	๑	-	-	-	
<b>พนักงานจ้างตามภารกิจ</b> ผู้ช่วยเจ้าหน้าที่ธุรการ	๑	๑	๑	๑	-	-	-	
<b>พนักงานจ้างทั่วไป</b> คนงานทั่วไป	๒	๒	๒	๒	-	-	-	
<b>กองสาธารณสุขและสิ่งแวดล้อม</b> ผู้อำนวยการกองสาธารณสุขและสิ่งแวดล้อม (นักบริหารงานสาธารณสุขและสิ่งแวดล้อม ระดับต้น)	๑	๑	๑	๑	-	-	-	
หัวหน้าฝ่ายบริหารงานสาธารณสุข (นักบริหารงานสาธารณสุขและสิ่งแวดล้อม ระดับต้น)	๑	๑	๑	๑	-	-	-	ให้ ก.กลาง สรรหา
<b>งานส่งเสริมสุขภาพ</b> นักวิชาการสาธารณสุข (ปก.)	๑	๑	๑	๑	-	-	-	
<b>งานธุรการ</b> เจ้าพนักงานธุรการ (ชง.)	๑	๑	๑	๑	-	-	-	
<b>พนักงานจ้างตามภารกิจ</b> ผู้ช่วยเจ้าหน้าที่ธุรการ	๑	๑	๑	๑	-	-	-	
<b>พนักงานจ้างทั่วไป</b> พนักงานขับรถขยะ	๑	๑	๑	๑	-	-	-	
คนงานประจำรถขยะ	๒	๒	๒	๒	-	-	-	
คนงานทั่วไป	๒	๒	๒	๒	-	-	-	

ส่วนราชการ	กรอบ อัตรา กำลัง เดิม	กรอบอัตราตำแหน่งที่ คาดว่าจะต้องใช้ในช่วง ระยะเวลา ๓ ปี ข้างหน้า			อัตรากำลังคน เพิ่ม/ลด			หมายเหตุ
		๒๕๖๔	๒๕๖๕	๒๕๖๖	๒๕๖๔	๒๕๖๕	๒๕๖๖	
<b>กองวิชาการและแผนงาน</b>								
ผู้อำนวยการกองวิชาการและแผนงาน (นักบริหารงานทั่วไป ระดับต้น)	๑	๑	๑	๑	-	-	-	ให้ ก.กลาง สรรหา
หัวหน้าฝ่ายแผนงานและงบประมาณ (นักบริหารงานทั่วไป ระดับต้น)	๑	๑	๑	๑	-	-	-	
<b>งานแผนและงบประมาณ</b>								
นักวิเคราะห์นโยบายและแผน (ปก.)	๑	๑	๑	๑	-	-	-	
<b>งานนิติการ</b>								
นิติกร (ชก.)	๑	๑	๑	๑	-	-	-	
<b>งานธุรการ</b>								
เจ้าพนักงานธุรการ (พง.)	๑	๑	๑	๑	-	-	-	
<b>พนักงานจ้างตามภารกิจ</b>								
ผู้ช่วยเจ้าพนักงานประชาสัมพันธ์	๑	๑	๑	๑	-	-	-	
<b>กองสวัสดิการสังคม</b>								
ผู้อำนวยการกองสวัสดิการสังคม (นักบริหารงานสวัสดิการสังคม ระดับต้น)	๑	๑	๑	๑	-	-	-	ให้ ก.กลาง สรรหา
หัวหน้าฝ่ายพัฒนาชุมชน (นักบริหารงานสวัสดิการสังคม ระดับต้น)	๑	๑	๑	๑	-	-	-	
<b>งานสวัสดิการและพัฒนาชุมชน</b>								
นักพัฒนาชุมชน (ปก./ชก.)	๑	๑	๑	๑	-	-	-	ว่างเดิม
<b>พนักงานจ้างทั่วไป</b>								
คนงานทั่วไป	๑	๑	๑	๑	-	-	-	
<b>หน่วยตรวจสอบภายใน</b>								
นักวิชาการตรวจสอบภายใน (ปก./ชก.)	๑	๑	๑	๑	-	-	-	ว่างเดิม
<b>รวม</b>	<b>๗๐</b>	<b>๗๐</b>	<b>๗๐</b>	<b>๗๐</b>	<b>-</b>	<b>-</b>	<b>-</b>	

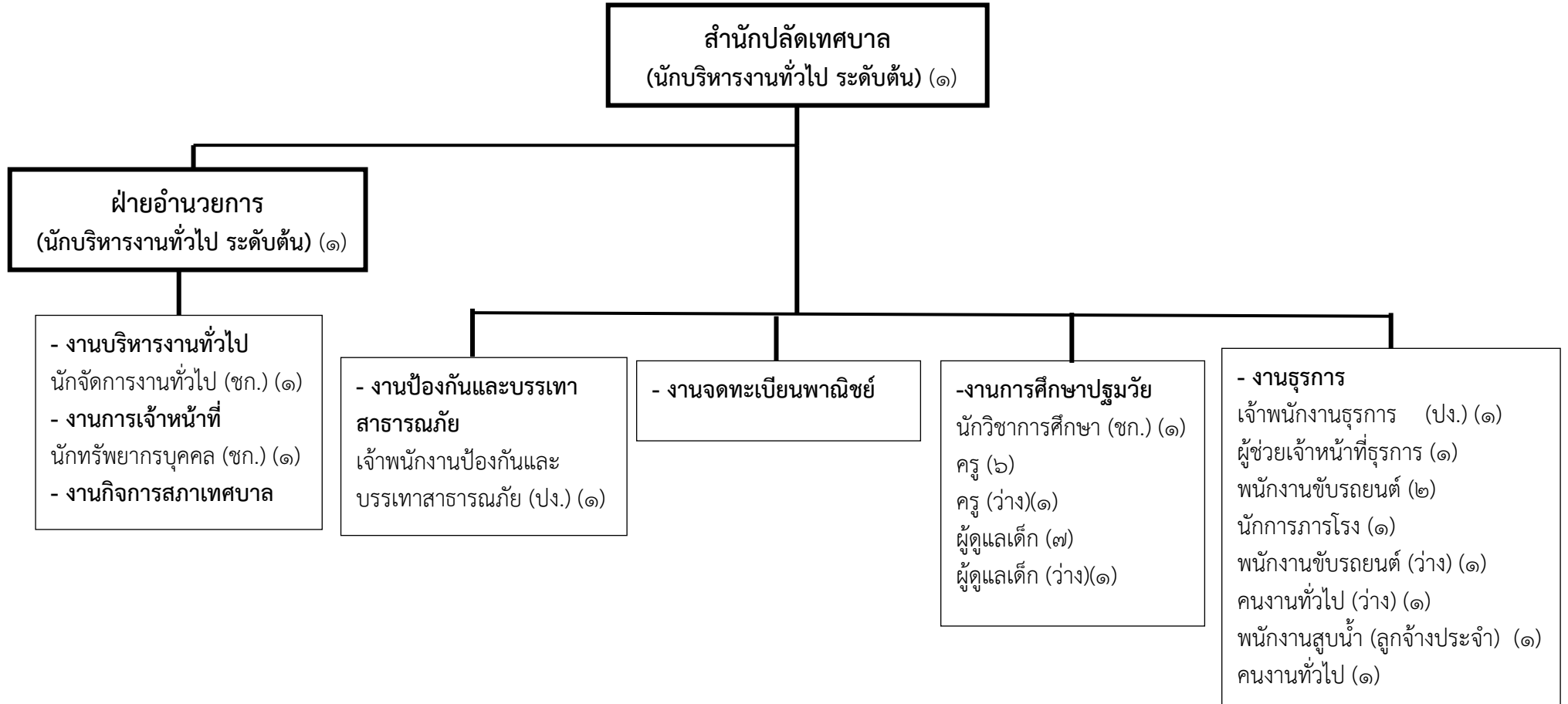
## ๑๐. แผนภูมิโครงสร้างการแบ่งส่วนราชการตามแผนอัตรากำลัง ๓ ปี

### กรอบโครงสร้างส่วนราชการ ของเทศบาลตำบลพระซอง



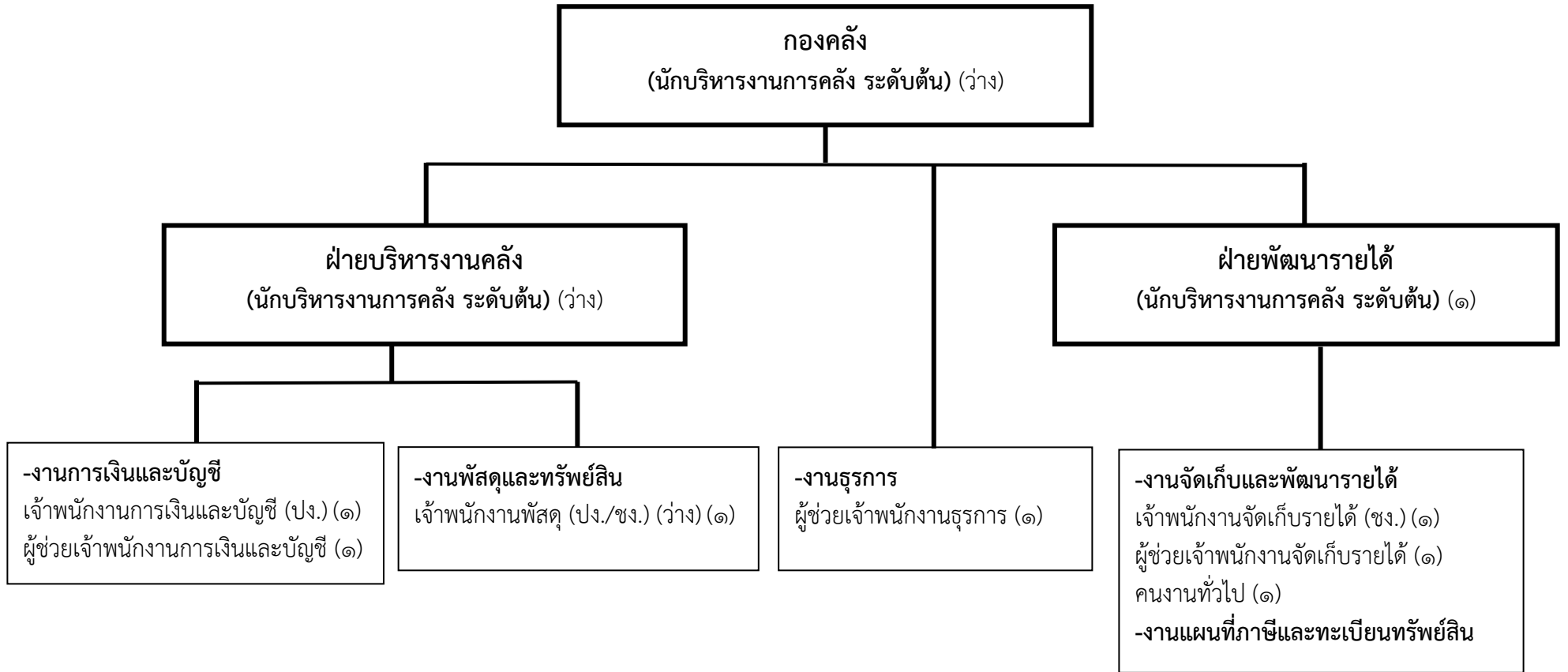


โครงสร้างของสำนักปลัดเทศบาล



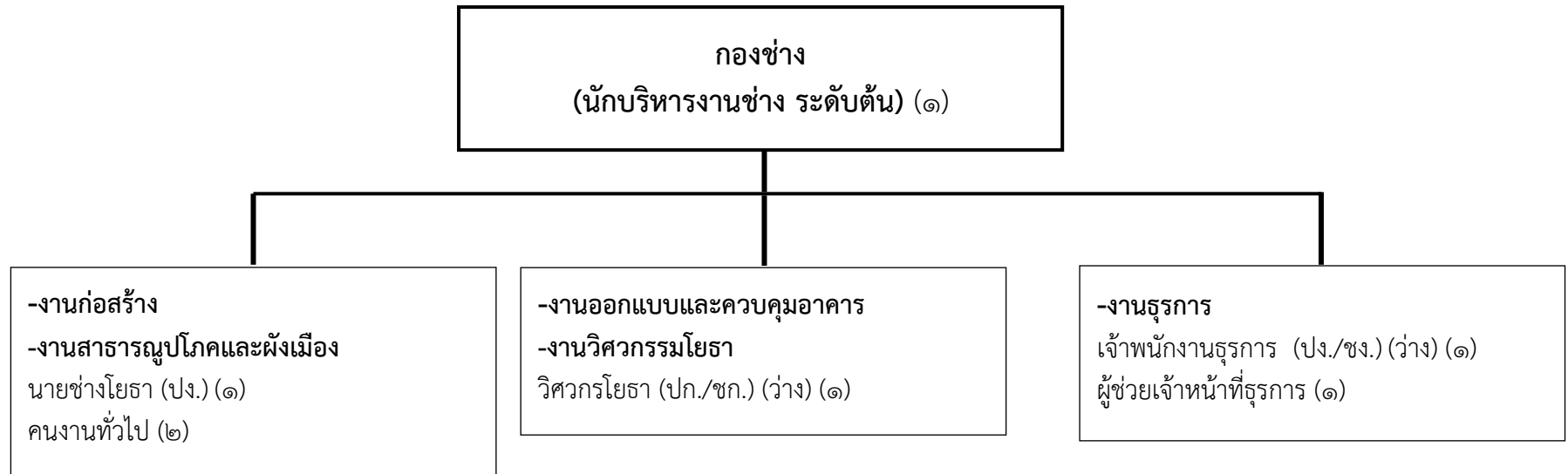
ระดับ	อำนวยการท้องถิ่น			วิชาการ				ทั่วไป			ลูกจ้างประจำ	พนักงานจ้าง		รวม
	ต้น	กลาง	สูง	ปฏิบัติการ	ชำนาญการ	ชำนาญการพิเศษ	เชี่ยวชาญ	ปฏิบัติงาน	ชำนาญงาน	อาวุโส		ตามภารกิจ	ทั่วไป	
จำนวน	๒	-	-	-	๓	-	-	๒	-	-	๑	๑๐	๓	๒๑

### โครงสร้างกองคลัง



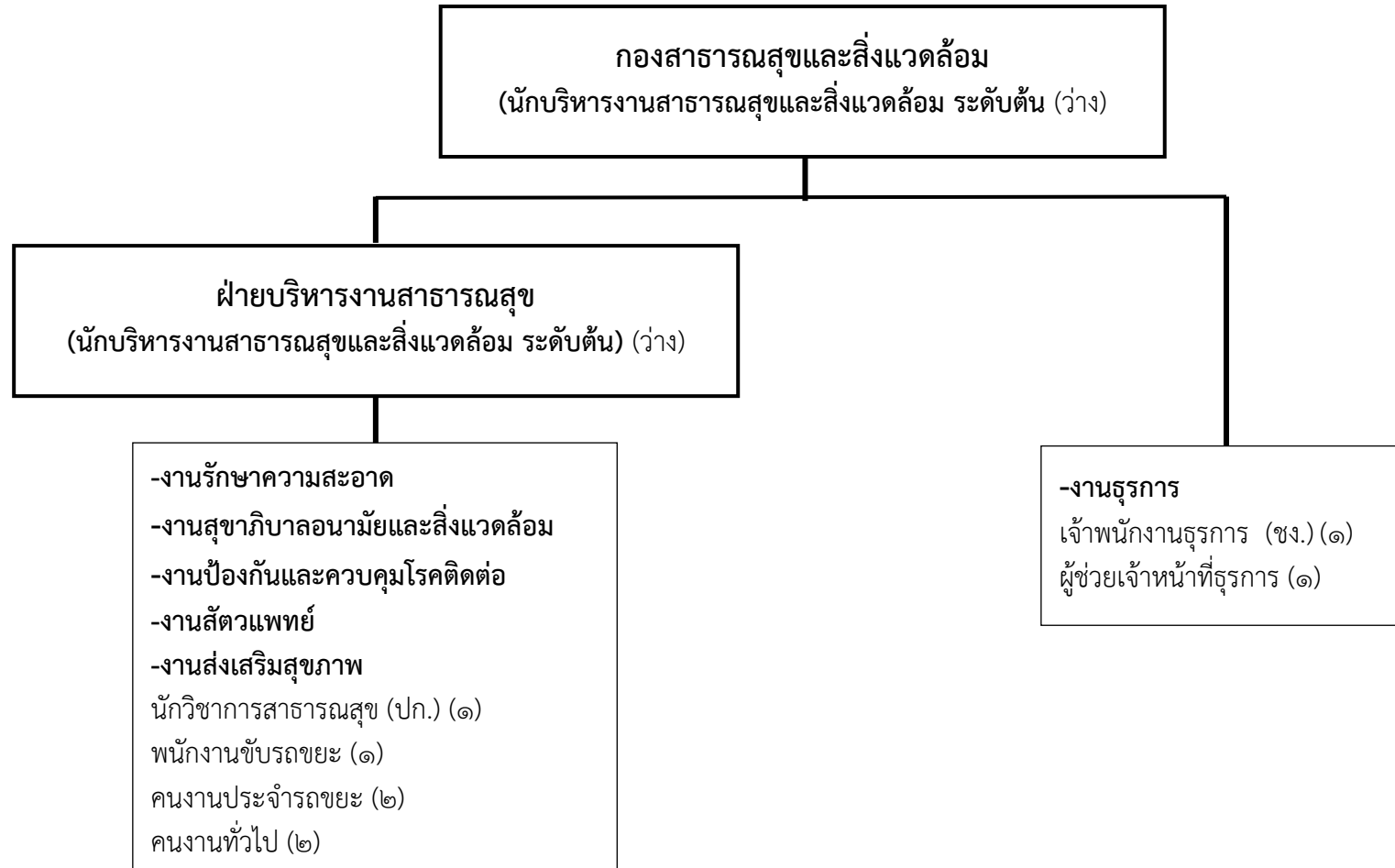
ระดับ	อำนาจการท้องถิ่น			วิชาการ				ทั่วไป			ลูกจ้างประจำ	พนักงานจ้าง		รวม
	ต้น	กลาง	สูง	ปฏิบัติการ	ชำนาญการ	ชำนาญการพิเศษ	เชี่ยวชาญ	ปฏิบัติงาน	ชำนาญงาน	อาวุโส		ตามภารกิจ	ทั่วไป	
จำนวน	๑	-	-	-	-	-	-	๑	๑	-	-	๓	๑	๗

### โครงสร้างกองช่าง



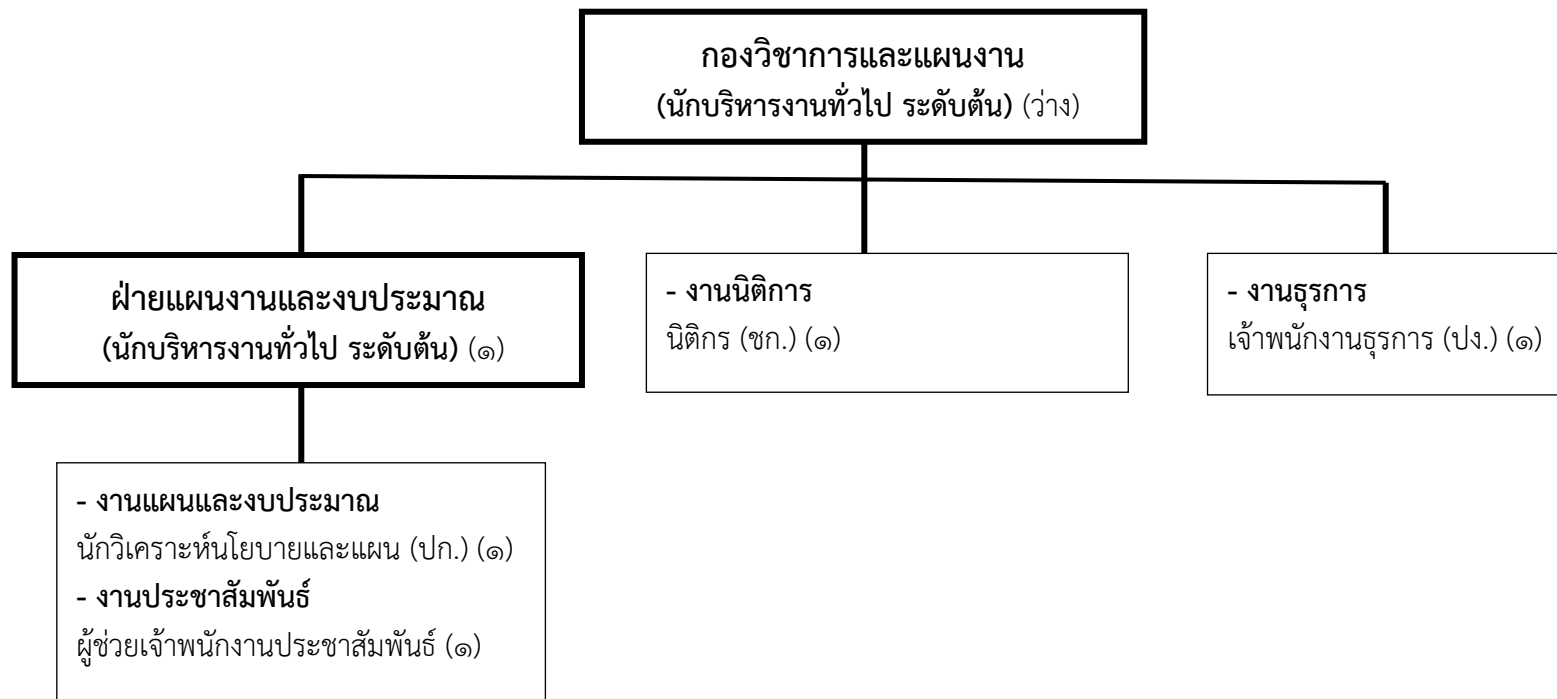
ระดับ	อำนาจการท้องถิ่น			วิชาการ				ทั่วไป			ลูกจ้างประจำ	พนักงานจ้าง		รวม
	ต้น	กลาง	สูง	ปฏิบัติการ	ชำนาญการ	ชำนาญการพิเศษ	เชี่ยวชาญ	ปฏิบัติงาน	ชำนาญงาน	อาวุโส		ตามภารกิจ	ทั่วไป	
จำนวน	๑	-	-	-	-	-	-	๑	-	-	-	๑	๒	๕

### โครงสร้างกองสาธารณสุขและสิ่งแวดล้อม



ระดับ	อำนาจการท้องถิ่น			วิชาการ				ทั่วไป			ลูกจ้างประจำ	พนักงานจ้าง		รวม
	ต้น	กลาง	สูง	ปฏิบัติการ	ชำนาญการ	ชำนาญการพิเศษ	เชี่ยวชาญ	ปฏิบัติงาน	ชำนาญงาน	อาวุโส		ตามภารกิจ	ทั่วไป	
จำนวน	-	-	-	๑	-	-	-	-	๑	-	-	๑	๕	๘

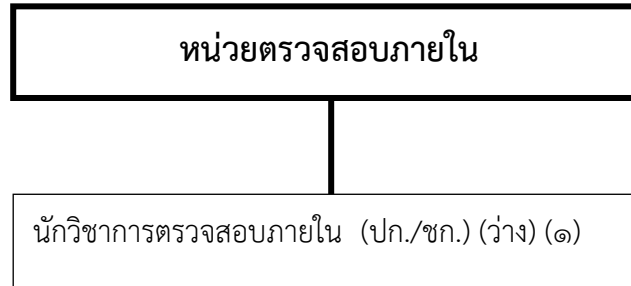
โครงสร้างของกองวิชาการและแผนงาน



ระดับ	อำนวยการท้องถิ่น			วิชาการ				ทั่วไป			ลูกจ้างประจำ	พนักงานจ้าง		รวม
	ต้น	กลาง	สูง	ปฏิบัติการ	ชำนาญการ	ชำนาญการพิเศษ	เชี่ยวชาญ	ปฏิบัติงาน	ชำนาญงาน	อาวุโส		ตามภารกิจ	ทั่วไป	
จำนวน	๑	-	-	๑	๑	-	-	๑	-	-	-	๑	-	๕



โครงสร้างของหน่วยตรวจสอบภายใน



## ๑๑. บัญชีแสดงจัดคนลงสู่ตำแหน่งและการกำหนดเลขที่ตำแหน่งในส่วนราชการ

ที่	ชื่อ-สกุล	คุณวุฒิการศึกษา	กรอบอัตรากำลังเดิม			กรอบอัตรากำลังใหม่			ช่องเงินเดือน			หมายเหตุ
			เลขที่ตำแหน่ง	ตำแหน่ง	ระดับ	เลขที่ตำแหน่ง	ตำแหน่ง	ระดับ	เงินเดือน	เงินประจำตำแหน่ง	เงินค่าตอบแทน/เงินเพิ่มอื่นๆ	
๑	นางสาวณฤมล เหลือบุญชู	ปริญญาโท	๑๙-๒-๐๐-๑๑๐๑-๐๐๑	ปลัดเทศบาล (นักบริหารงานท้องถิ่น)	กลาง	๑๙-๒-๐๐-๑๑๐๑-๐๐๑	ปลัดเทศบาล (นักบริหารงานท้องถิ่น)	กลาง	๖๗๐,๐๘๐	๘๔,๐๐๐	๘๔,๐๐๐	๘๓๘,๐๘๐
๒	-	-	๑๙-๒-๐๐-๑๑๐๑-๐๐๒	รองปลัดเทศบาล (นักบริหารงานท้องถิ่น)	ต้น	๑๙-๒-๐๐-๑๑๐๑-๐๐๒	รองปลัดเทศบาล (นักบริหารงานท้องถิ่น)	ต้น	๔๐๑,๙๔๐	๔๒,๐๐๐	-	ว่างเดิม ๔๔๓,๙๔๐
๓	<b>สำนักปลัดเทศบาล</b> นางณิชา วงษ์จำปา	ปริญญาโท	๑๙-๒-๐๑-๒๑๐๑-๐๐๑	หัวหน้าสำนักปลัดเทศบาล (นักบริหารงานทั่วไป)	ต้น	๑๙-๒-๐๑-๒๑๐๑-๐๐๑	หัวหน้าสำนักปลัดเทศบาล (นักบริหารงานทั่วไป)	ต้น	๓๘๒,๕๖๐	๔๒,๐๐๐	-	๔๒๔,๕๖๐
๔	นางวิวิธรา อังครุฑ	ปริญญาตรี	๑๙-๒-๐๑-๒๑๐๑-๐๐๒	หัวหน้าฝ่ายอำนวยการ (นักบริหารงานทั่วไป)	ต้น	๑๙-๒-๐๑-๒๑๐๑-๐๐๒	หัวหน้าฝ่ายอำนวยการ (นักบริหารงานทั่วไป)	ต้น	๓๒๙,๗๖๐	๑๘,๐๐๐	-	๓๔๗,๗๖๐
๕	นางณิชาตญา หุมวงศ์	ปริญญาโท	๑๙-๒-๐๑-๓๑๐๑-๐๐๑	นักจัดการงานทั่วไป	ชก.	๑๙-๒-๐๑-๓๑๐๑-๐๐๑	นักจัดการงานทั่วไป	ชก.	๓๖๒,๖๐๔	-	-	๓๖๒,๖๐๔
๖	นายอุทัย หลอดคำ	ปริญญาโท	๑๙-๒-๐๑-๓๑๐๒-๐๐๑	นักทรัพยากรบุคคล	ปก.	๑๙-๒-๐๑-๓๑๐๒-๐๐๑	นักทรัพยากรบุคคล	ปก.	๓๔๙,๓๒๐	-	-	๓๔๙,๓๒๐
๗	พันจ่าเอกเชษฐา จิวจิงหรีด	ปวท.	๑๙-๒-๐๑-๔๘๐๕-๐๐๑	จพง.ป้องกันฯ	ปง.	๑๙-๒-๐๑-๔๘๐๕-๐๐๑	จพง.ป้องกันฯ	ปง.	๒๗๗,๖๘๐	-	๑๓,๒๐๐	๒๙๐,๘๘๐
๘	นางนันทน์กิส ภูผาใจ	ปริญญาตรี	๑๙-๒-๐๑-๓๘๐๓-๐๐๑	นักวิชาการศึกษา	ชก.	๑๙-๒-๐๑-๓๘๐๓-๐๐๑	นักวิชาการศึกษา	ชก.	๓๕๖,๑๖๐	-	-	๓๕๖,๑๖๐
๙	นายณัฐวัฒน์ คำเรือน	ปวส.	๑๙-๒-๐๑-๔๑๐๑-๐๐๑	จพง.ธุรการ	ปง.	๑๙-๒-๐๑-๔๑๐๑-๐๐๑	จพง.ธุรการ	ปง.	๑๕๕,๓๒๐	-	-	๑๕๕,๓๒๐
๑๐	นางพูนทอง คุณอนงค์	ปริญญาตรี	๔๘-๒-๐๕๖๑	ครูผู้ดูแลเด็ก	คศ.๑	๑๙-๒-๐๑-๖๖๐๐-๑๑๕	ครู	คศ.๑	๒๓๖,๗๖๐	-	-	๒๓๖,๗๖๐
๑๑	นางสุรรัตน์ ชาเทราช	ปริญญาตรี	๔๘-๒-๐๐๖๓	ครูผู้ดูแลเด็ก	คศ.๑	๑๙-๒-๐๑-๖๖๐๐-๑๑๖	ครู	คศ.๑	๓๐๔,๔๔๐	-	-	๓๐๔,๔๔๐
๑๒	นางแสงดาว โสมศรีแพง	ปริญญาโท	๔๘-๒-๐๐๖๔	ครูผู้ดูแลเด็ก	คศ.๑	๑๙-๒-๐๑-๖๖๐๐-๑๑๗	ครู	คศ.๑	๒๙๗,๓๖๐	-	-	๒๙๗,๓๖๐
๑๓	-	-	๔๘-๒-๐๐๒๑	ครูผู้ดูแลเด็ก	คศ.๑	๑๙-๒-๐๑-๖๖๐๐-๑๑๘	ครู	คศ.๑	๒๙๘,๕๐๐	-	-	ว่างเดิม ๒๙๘,๕๐๐
๑๔	นางละอองดาว บัวชุม	ปริญญาตรี	๔๘-๒-๐๐๒๒	ครูผู้ดูแลเด็ก	คศ.๑	๑๙-๒-๐๑-๖๖๐๐-๑๑๙	ครู	คศ.๑	๒๕๗,๒๘๐	-	-	๒๕๗,๒๘๐
๑๕	นางวิลาวัลย์ นักบุญ	ปริญญาตรี	๔๘-๒-๐๐๒๓	ครูผู้ดูแลเด็ก	คศ.๑	๑๙-๒-๐๑-๖๖๐๐-๑๒๐	ครู	คศ.๑	๒๕๕,๗๖๐	-	-	๒๕๕,๗๖๐
๑๖	นางเบญจมาต พ้อบำรุง	ปริญญาตรี	๔๘-๒-๐๐๒๔	ครูผู้ดูแลเด็ก	คศ.๑	๑๙-๒-๐๑-๖๖๐๐-๑๒๑	ครู	คศ.๑	๒๕๑,๔๐๐	-	-	๒๕๑,๔๐๐
๑๗	<b>ลูกจ้างประจำ</b> นายบุญทัน เขตนคร	ป.๖	-	พนักงานสูบน้ำ	-	-	พนักงานสูบน้ำ	-	๒๔๔,๓๒๐	-	-	๒๔๐,๔๘๐



ที่	ชื่อ-สกุล	คุณวุฒิการศึกษา	กรอบอัตราเก่าดั้งเดิม			กรอบอัตราค่าจ้างใหม่			ช่องเงินเดือน			หมายเหตุ
			เลขที่ตำแหน่ง	ตำแหน่ง	ระดับ	เลขที่ตำแหน่ง	ตำแหน่ง	ระดับ	เงินเดือน	เงินประจำตำแหน่ง	เงินค่าตอบแทน/เงินเพิ่มอื่นๆ	
	<b>พนักงานจ้างตามภารกิจ</b>											
๑๘	นายพิทักษ์ ธนะบุญ	ปวช.	-	พนักงานขับรถยนต์	-	-	พนักงานขับรถยนต์	-	๑๗๔,๑๒๐	-	-	๑๗๔,๑๒๐
๑๙	นางชยาภาภรณ์ ทองบ่อ	ปริญญาตรี	-	ผช.จนท.ธุรการ	-	-	ผช.จนท.ธุรการ	-	๑๕๔,๓๒๐	-	-	๑๕๔,๓๒๐
๒๐	นางช่อฟ้า อินกอง	ปริญญาตรี	-	ผู้ช่วยครูผู้ดูแลเด็ก	-	-	ผู้ดูแลเด็ก	-	๑๗๐,๖๔๐	-	-	๑๗๐,๖๔๐
๒๑	นางสาวพิสมัย นักบุญ	ปริญญาตรี	-	ผู้ช่วยครูผู้ดูแลเด็ก	-	-	ผู้ดูแลเด็ก	-	๑๗๐,๖๔๐	-	-	๑๗๐,๖๔๐
๒๒	นางเทพสตรี วงศ์แก้ว	ปริญญาตรี	-	ผู้ช่วยครูผู้ดูแลเด็ก	-	-	ผู้ดูแลเด็ก	-	๑๗๐,๖๔๐	-	-	๑๗๐,๖๔๐
๒๓	-	-	-	ผู้ช่วยครูผู้ดูแลเด็ก	-	-	ผู้ดูแลเด็ก	-	๑๗๐,๖๔๐	-	-	๑๗๐,๖๔๐
๒๔	นางผ่องศรี ทิพย์วงศ์	ปริญญาตรี	-	ผู้ช่วยครูผู้ดูแลเด็ก	-	-	ผู้ดูแลเด็ก	-	๑๗๐,๖๔๐	-	-	๑๗๐,๖๔๐
๒๕	นางสาวสุพิศรา ทิพย์วงศ์	ปริญญาตรี	-	ผู้ช่วยครูผู้ดูแลเด็ก	-	-	ผู้ดูแลเด็ก	-	๑๖๓,๕๒๐	-	-	๑๖๓,๕๒๐
๒๖	นางราตรี พอวงค์	ปริญญาตรี	-	ผู้ช่วยครูผู้ดูแลเด็ก	-	-	ผู้ดูแลเด็ก	-	๑๖๓,๕๒๐	-	-	๑๖๓,๕๒๐
๒๗	นางพัชราพร พ่อเกษ	ปริญญาตรี	-	ผู้ช่วยครูผู้ดูแลเด็ก	-	-	ผู้ดูแลเด็ก	-	๑๖๓,๕๒๐	-	-	๑๖๓,๕๒๐
	<b>พนักงานจ้างทั่วไป</b>											
๒๘	นายบัญชา ไชยสง	ป.๖	-	นักการภารโรง	-	-	นักการภารโรง	-	๑๐๘,๐๐๐	-	-	๑๐๘,๐๐๐
๒๙	นายเกษมา คำมุงคุณ	ปวส.	-	คนงานทั่วไป	-	-	คนงานทั่วไป	-	๑๐๘,๐๐๐	-	-	๑๐๘,๐๐๐
๓๐	-	-	-	คนงานทั่วไป	-	-	คนงานทั่วไป	-	๑๐๘,๐๐๐	-	-	ว่างเดิม ๑๐๘,๐๐๐
๓๑	นายมานพ ขอดเมชัย	ปวส.	-	พนักงานขับรถยนต์	-	-	พนักงานขับรถยนต์	-	๑๐๘,๐๐๐	-	-	๑๐๘,๐๐๐
๓๒	-	-	-	พนักงานขับรถยนต์	-	-	พนักงานขับรถยนต์	-	๑๐๘,๐๐๐	-	-	ว่างเดิม ๑๐๘,๐๐๐
	<b>กองคลัง</b>											
๓๓	-	-	๑๙-๒-๐๔-๒๑๐๒-๐๐๑	ผอ.กองคลัง (นักบริหารงานการคลัง)	ต้น	๑๙-๒-๐๔-๒๑๐๒-๐๐๑	ผอ.กองคลัง (นักบริหารงานการคลัง)	ต้น	๓๙๓,๖๐๐	๔๒,๐๐๐	-	ว่างเดิม ๔๓๕,๖๐๐
๓๔	-	-	๑๙-๒-๐๔-๒๑๐๒-๐๐๒	หน.ฝ่ายบริหารงานคลัง (นักบริหารงานการคลัง)	ต้น	๑๙-๒-๐๔-๒๑๐๒-๐๐๒	หน.ฝ่ายบริหารงานคลัง (นักบริหารงานการคลัง)	ต้น	๓๙๓,๖๐๐	๑๘,๐๐๐	-	ว่างเดิม ๔๑๑,๖๐๐
๓๕	นางสาวพิไลพร พรหมบุตร	ปริญญาโท	๑๙-๒-๐๔-๒๑๐๒-๐๐๓	หน.ฝ่ายพัฒนารายได้ (นักบริหารงานการคลัง)	ต้น	๑๙-๒-๐๔-๒๑๐๒-๐๐๓	หน.ฝ่ายพัฒนารายได้ (นักบริหารงานการคลัง)	ต้น	๓๗๖,๐๘๐	๑๘,๐๐๐	-	๓๙๔,๐๘๐
๓๖	นางสาวกิตติยา จำใจ	ปวส.	๑๙-๒-๐๔-๔๒๐๑-๐๐๑	จพง.การเงินและบัญชี	ปง.	๑๙-๒-๐๔-๔๒๐๑-๐๐๑	จพง.การเงินและบัญชี	ปง.	๑๖๒,๐๐๐	-	-	๑๖๒,๐๐๐
๓๗	นางสาวเขมขจี ฉัตรโชค	ปวส.	๑๙-๒-๐๔-๔๒๐๔-๐๐๑	จพง.จัดเก็บรายได้	ชง.	๑๙-๒-๐๔-๔๒๐๔-๐๐๑	จพง.จัดเก็บรายได้	ชง.	๒๖๙,๘๘๐	-	-	๒๖๙,๘๘๐
๓๘	-	-	๑๙-๒-๐๔-๔๒๐๓-๐๐๑	จพง.พัสดุ	ปง./ชง.	๑๙-๒-๐๔-๔๒๐๓-๐๐๑	จพง.พัสดุ	ปง./ชง.	๒๙๗,๙๐๐	-	-	ว่างเดิม ๒๙๗,๙๐๐

ที่	ชื่อ-สกุล	คุณวุฒิการศึกษา	กรอบอัตรากำลังเดิม			กรอบอัตรากำลังใหม่			ช่องเงินเดือน			หมายเหตุ
			เลขที่ตำแหน่ง	ตำแหน่ง	ระดับ	เลขที่ตำแหน่ง	ตำแหน่ง	ระดับ	เงินเดือน	เงินประจำตำแหน่ง	เงินค่าตอบแทน/เงินเพิ่มอื่นๆ	
๓๙	<b>พนักงานจ้างตามภารกิจ</b> นางสาวทิพวรรณ นักบุญ	ปวช.	-	ผช.จหนท.การเงินและบัญชี	-	-	ผช.จหนท.การเงินและบัญชี	-	๑๗๔,๘๔๐	-	-	๑๗๔,๘๔๐
๔๐	นายไตรวรธก ทองยี่น	ปริญญาตรี	-	ผช.จหนท.จัดเก็บรายได้	-	-	ผช.จหนท.จัดเก็บรายได้	-	๑๔๒,๙๒๐	-	-	๑๔๒,๙๒๐
๔๑	นางสาวจิตติยา ทองยี่น	ปริญญาตรี	-	ผู้ช่วยเจ้าพนักงานธุรการ	-	-	ผู้ช่วยเจ้าพนักงานธุรการ	-	๑๓๘,๐๐๐	-	-	๑๓๘,๐๐๐
๔๒	<b>พนักงานจ้างทั่วไป</b> นายทวีศักดิ์ วงศ์แก้ว	ม.๖	-	คนงานทั่วไป	-	-	คนงานทั่วไป	-	๑๐๘,๐๐๐	-	-	๑๐๘,๐๐๐
๔๓	<b>กองช่าง</b> นายธนุฤทธิ์ แก้วมณีชัย	ปริญญาโท	๑๙-๒-๐๕-๒๑๐๓-๐๐๑	ผู้อำนวยการกองช่าง (นักบริหารงานช่าง)	ต้น	๑๙-๒-๐๕-๒๑๐๓-๐๐๑	ผู้อำนวยการกองช่าง (นักบริหารงานช่าง)	ต้น	๓๖๒,๖๔๐	๔๒,๐๐๐	-	๔๐๔,๖๔๐
๔๔	-	-	๑๙-๒-๐๕-๓๗๐๑-๐๐๑	วิศวกรโยธา	ปก./ชก.	๑๙-๒-๐๕-๓๗๐๑-๐๐๑	วิศวกรโยธา	ปก./ชก.	๓๕๕,๓๒๐	-	-	ว่างเดิม ๓๕๕,๓๒๐
๔๕	นายสายทอง อุทัยแสง	ปริญญาตรี	๑๙-๒-๐๕-๔๗๐๑-๐๐๑	นายช่างโยธา	ปง.	๑๙-๒-๐๕-๔๗๐๑-๐๐๑	นายช่างโยธา	ปง.	๒๑๔,๕๖๐	-	-	๒๑๔,๕๖๐
๔๖	-	-	๑๙-๒-๐๕-๔๑๐๑-๐๐๓	จพง.ธุรการ	ปง./ชง.	๑๙-๒-๐๕-๔๑๐๑-๐๐๓	จพง.ธุรการ	ปง./ชง.	๒๙๗,๙๐๐	-	-	ว่างเดิม ๒๙๗,๙๐๐
๔๗	<b>พนักงานจ้างตามภารกิจ</b> นางปณยวีร์ อินตียะ	ปริญญาตรี	-	ผช.จหนท.ธุรการ	-	-	ผช.จหนท.ธุรการ	-	๑๕๒,๔๐๐	-	-	๑๕๒,๔๐๐
๔๘	<b>พนักงานจ้างทั่วไป</b> นายธีรศักดิ์ บุตดี	ปวส.	-	คนงานทั่วไป	-	-	คนงานทั่วไป	-	๑๐๘,๐๐๐	-	-	๑๐๘,๐๐๐
๔๙	นายประภกิจ บริบูรณ์	ปวส.	-	คนงานทั่วไป	-	-	คนงานทั่วไป	-	๑๐๘,๐๐๐	-	-	๑๐๘,๐๐๐
๕๐	<b>กองสาธารณสุขและสิ่งแวดล้อม</b> -	-	๑๙-๒-๐๖-๒๑๐๔-๐๐๑	ผอ.กองสาธารณสุขฯ (นักบริหารงานสาธารณสุข และสิ่งแวดล้อม)	ต้น	๑๙-๒-๐๖-๒๑๐๔-๐๐๑	ผอ.กองสาธารณสุขฯ (นักบริหารงานสาธารณสุข และสิ่งแวดล้อม)	ต้น	๓๙๓,๖๐๐	๔๒,๐๐๐	-	ว่างเดิม ๔๓๕,๖๐๐
๕๑	-	-	๑๙-๒-๐๖-๒๑๐๔-๐๐๒	หัวหน้าฝ่ายบริหารงาน สาธารณสุข (นักบริหารงานสาธารณสุข และสิ่งแวดล้อม)	ต้น	๑๙-๒-๐๖-๒๑๐๔-๐๐๒	หัวหน้าฝ่ายบริหารงาน สาธารณสุข (นักบริหารงานสาธารณสุข และสิ่งแวดล้อม)	ต้น	๓๙๓,๖๐๐	๑๘,๐๐๐	-	ว่างเดิม ๔๑๑,๖๐๐
๕๒	นางสาวอิพรพรรณ พึ่งตน	ปริญญาตรี	๑๙-๒-๐๖-๓๖๐๑-๐๐๑	นักวิชาการสาธารณสุข	ปก.	๑๙-๒-๐๖-๓๖๐๑-๐๐๑	นักวิชาการสาธารณสุข	ปก.	๑๘๐,๗๒๐	-	-	๑๘๐,๗๒๐
๕๓	นางสาวกัลยาณี ปาปะ	ปริญญาตรี	๑๙-๒-๐๖-๔๑๐๑-๐๐๔	จพง.ธุรการ	ปง.	๑๙-๒-๐๖-๔๑๐๑-๐๐๓	จพง.ธุรการ	ปง.	๑๙๘,๘๔๐	-	-	๑๙๘,๘๔๐

ที่	ชื่อ-สกุล	คุณวุฒิการศึกษา	กรอบอัตราค่าจ้างเดิม			กรอบอัตราค่าจ้างใหม่			ช่องเงินเดือน *			หมายเหตุ
			เลขที่ตำแหน่ง	ตำแหน่ง	ระดับ	เลขที่ตำแหน่ง	ตำแหน่ง	ระดับ	เงินเดือน	เงินประจำตำแหน่ง	เงินค่าตอบแทน/เงินเพิ่มอื่นๆ	
๕๔	พนักงานจ้างตามภารกิจนางสาว นรินทร์ทิพย์ นวลตา	ปริญญาตรี	-	ผู้ช่วยเจ้าหน้าที่ธุรการ	-	-	ผู้ช่วยเจ้าหน้าที่ธุรการ	-	๑๕๖,๔๘๐	-	-	๑๕๖,๔๘๐
๕๕	พนักงานจ้างทั่วไป นายธรรต วงศ์แก้ว	ป.๖	-	พนักงานขับรถขยะ	-	-	พนักงานขับรถขยะ	-	๑๐๘,๐๐๐	-	-	๑๐๘,๐๐๐
๕๖	นายอรุณ พอลิละ	ป.๖	-	คนงานประจำรถขยะ	-	-	คนงานประจำรถขยะ	-	๑๐๘,๐๐๐	-	-	๑๐๘,๐๐๐
๕๗	นายพล พรหมลิ่ง	ป.๖	-	คนงานประจำรถขยะ	-	-	คนงานประจำรถขยะ	-	๑๐๘,๐๐๐	-	-	๑๐๘,๐๐๐
๕๘	นายเรจินรินทร์ สาโรจน์	ป.๖	-	คนงานทั่วไป	-	-	คนงานทั่วไป	-	๑๐๘,๐๐๐	-	-	๑๐๘,๐๐๐
๕๙	นายปุนกร ทิพย์วงศ์	ม.๖	-	-	-	-	คนงานทั่วไป	-	๑๐๘,๐๐๐	-	-	๑๐๘,๐๐๐
๖๐	กองวิชาการและแผนงาน -	-	๑๙-๒-๐๗-๒๑๐๑-๐๐๑	ผอ.กองวิชาการและแผนงาน (นักบริหารงานทั่วไป)	ต้น	๑๙-๒-๐๗-๒๑๐๑-๐๐๓	ผอ.กองวิชาการและแผนงาน (นักบริหารงานทั่วไป)	ต้น	๓๙๓,๖๐๐	๔๒,๐๐๐	-	ว่างเดิม ๔๓๕,๖๐๐
๖๑	จำสปีตรีเดชนิพน จรบุนรัมย์	ปริญญาโท	๑๙-๒-๐๗-๒๑๐๑-๐๐๒	หัวหน้าฝ่ายแผนงานและงบประมาณ (นักบริหารงานทั่วไป)	ต้น	๑๙-๒-๐๗-๒๑๐๑-๐๐๔	หัวหน้าฝ่ายแผนงานและงบประมาณ (นักบริหารงานทั่วไป)	ต้น	๓๗๖,๐๘๐	๑๘,๐๐๐	-	๓๙๔,๐๘๐
๖๒	นายจักรพงษ์ หล้าสุพรม	ปริญญาตรี	๑๙-๒-๐๗-๓๑๐๓-๐๐๑	นักวิเคราะห์นโยบายฯ	ปก.	๑๙-๒-๐๗-๓๑๐๓-๐๐๑	นักวิเคราะห์นโยบายฯ	ปก.	๑๙๔,๖๔๐	-	-	๑๙๔,๖๔๐
๖๓	พันจ่าเอกสุกิจ ชาลีศรี	ปริญญาโท	๑๙-๒-๐๗-๓๑๐๕-๐๐๑	นิติกร	ชก.	๑๙-๒-๐๗-๓๑๐๕-๐๐๑	นิติกร	ชก.	๔๐๒,๗๒๐	-	-	๔๐๒,๗๒๐
๖๔	นางสาวนัยนา ศรีนา	ปริญญาตรี	๑๙-๒-๐๗-๔๑๐๑-๐๐๒	จพง.ธุรการ	ปง.	๑๙-๒-๐๗-๔๑๐๑-๐๐๔	จพง.ธุรการ	ปง.	๑๕๕,๖๔๐	-	-	๑๕๕,๖๔๐
๖๕	พนักงานจ้างตามภารกิจ นางวิไลลักษณ์ เชื้อดวงมูย	ปวท.	-	ผช.จนท.ประชาสัมพันธ์	-	-	ผช.จนท.ประชาสัมพันธ์	-	๑๕๙,๔๘๐	-	-	๑๕๙,๔๘๐
๖๖	กองสวัสดิการสังคม นางสาววิมลรัตน์ วงศ์นายโกฏ	ปริญญาโท	๑๙-๒-๑๑-๒๑๐๕-๐๐๑	ผอ.กองสวัสดิการสังคม (นักบริหารงานสวัสดิการสังคม)	ต้น	๑๙-๒-๑๑-๒๑๐๕-๐๐๑	ผอ.กองสวัสดิการสังคม (นักบริหารงานสวัสดิการสังคม)	ต้น	๔๐๒,๗๒๐	๔๒,๐๐๐	-	๔๔๔,๗๒๐
๖๗	-	-	๑๙-๒-๑๑-๒๑๐๕-๐๐๒	หน.ฝ่ายพัฒนาชุมชน (นักบริหารงานสวัสดิการสังคม)	ต้น	๑๙-๒-๑๑-๒๑๐๕-๐๐๒	หน.ฝ่ายพัฒนาชุมชน (นักบริหารงานสวัสดิการสังคม)	ต้น	๓๙๓,๖๐๐	๑๘,๐๐๐	-	ว่างเดิม ๔๑๑,๖๐๐
๖๘	-	-	๑๙-๒-๑๑-๓๘๐๑-๐๐๑	นักพัฒนาชุมชน	ปก./ชก.	๑๙-๒-๑๑-๓๘๐๑-๐๐๑	นักพัฒนาชุมชน	ปก./ชก.	๓๕๕,๓๒๐	-	-	ว่างเดิม ๓๕๕,๓๒๐
๖๙	พนักงานจ้างทั่วไป นายธีรยุทธ อินทร์โสม	ปวส.	-	คนงานทั่วไป	-	-	คนงานทั่วไป	-	๑๐๘,๐๐๐	-	-	๑๐๘,๐๐๐
๗๐	หน่วยตรวจสอบภายใน -	-	๑๙-๒-๓๒๐๕-๐๐๑	นักวิชาการตรวจสอบภายใน	ปก./ชก.	๑๙-๒-๓๒๐๕-๐๐๑	นักวิชาการตรวจสอบภายใน	ปก./ชก.	๓๕๕,๓๒๐	-	-	ว่างเดิม ๓๕๕,๓๒๐

## ๑๒. แนวทางการพัฒนาพนักงานเทศบาล

เพื่อให้พนักงานเทศบาล พนักงานครูเทศบาล ลูกจ้างประจำ และพนักงานจ้าง เทศบาลตำบลพระซางทุกคน ได้เพิ่มพูนความรู้ ทักษะ ทักษะคิดที่ตีมีคุณธรรม และจริยธรรม อันจะทำให้การปฏิบัติหน้าที่ของพนักงานเทศบาล พนักงานครูเทศบาล ลูกจ้างประจำ และพนักงานจ้างทุกคน เป็นไปอย่างมีประสิทธิภาพและประสิทธิผล โดยให้พนักงานเทศบาล พนักงานครูเทศบาล ลูกจ้างประจำ และพนักงานจ้างทุกคน ทุกตำแหน่ง ได้มีโอกาสที่จะได้รับการพัฒนาในช่วงระยะเวลาตามแผนอัตรากำลัง ๓ ปี (พ.ศ.๒๕๖๔ - ๒๕๖๖) ดังต่อไปนี้

๑) การปฐมนิเทศ จะมีการดำเนินการก่อนที่จะมีการมอบหมายให้ปฏิบัติหน้าที่ ก่อนการบรรจุเข้ารับราชการ เฉพาะพนักงานเทศบาลหรือพนักงานจ้างที่ได้รับการบรรจุแต่งตั้งใหม่

๒) การฝึกอบรม อาจดำเนินการโดยเทศบาลตำบลพระซาง หรือโดยคณะกรรมการพนักงานเทศบาลจังหวัด นครพนม สถาบันพัฒนาบุคลากรท้องถิ่น กรมส่งเสริมการปกครองท้องถิ่น หรือส่วนราชการอื่นตามความเหมาะสม

๓) การให้ทุนการศึกษา ตามประกาศกระทรวงมหาดไทย ว่าด้วยหลักเกณฑ์การตั้งงบประมาณเพื่อให้ทุนการศึกษาขององค์กรปกครองส่วนท้องถิ่น ฉบับที่ ๖ ข้อ ๒ วรรคที่สี่ “ทุน หมายความว่า ทุนการศึกษาที่ได้มาจากงบประมาณจากองค์กรปกครองส่วนท้องถิ่น เพื่อการศึกษาหรือพัฒนาองค์ความรู้ของผู้รับทุนในระดับปริญญาตรีและปริญญาโท องค์กรปกครองส่วนท้องถิ่นสามารถให้ทุนการศึกษาแก่ผู้รับทุนเพื่อศึกษากับสถาบันการศึกษาในหลักสูตรต่าง ๆ ตามหลักเกณฑ์ที่อธิบดีกรมส่งเสริมการปกครองส่วนท้องถิ่นกำหนด ” ให้เป็นไปตามหลักเกณฑ์ที่อธิบดีกรมส่งเสริมการปกครองส่วนท้องถิ่นกำหนด ตามหนังสือกรมส่งเสริมการปกครองส่วนท้องถิ่น ที่ มท ๐๘๐๘.๒/ว๑๘๒๙ ลงวันที่ ๑๕ กันยายน ๒๕๕๒ เรื่อง ชักซ้อมวิธีการให้ทุนการศึกษาและการตั้งงบประมาณเพื่อให้ทุนการศึกษาระดับปริญญาโทและปริญญาตรีขององค์กรปกครองส่วนท้องถิ่น

๔) การประชุมเชิงปฏิบัติการหรือการสัมมนาทักษะทางด้านดิจิทัล อาจดำเนินการโดย เทศบาล ก.ท.จ.นครพนม สถาบันพัฒนาบุคลากรท้องถิ่น หรือหน่วยงานที่เกี่ยวข้อง

๕) การสอนงาน การให้คำปรึกษา หรือวิธีการอื่นด้วยวิธีเหมาะสม ทำโดยหัวหน้างานหรือหัวหน้าส่วนราชการที่ได้รับมอบหมาย ทำการสอนงานให้กับผู้ได้บังคับบัญชา

## ๑๓. ประกาศคุณธรรม จริยธรรม ของเทศบาลตำบลพระซาง

เทศบาลตำบลพระซาง ได้ประกาศคุณธรรม จริยธรรม ของพนักงานเทศบาล พนักงานครูเทศบาล ลูกจ้างประจำ และพนักงานจ้าง เพื่อให้ยึดถือปฏิบัติ ดังนี้

๑. การยึดมั่นในคุณธรรมจริยธรรม
๒. การมีจิตสำนึกที่ดี ซื่อสัตย์ สุจริต และรับผิดชอบ
๓. การยึดถือประโยชน์ของประเทศชาติเหนือกว่าประโยชน์ส่วนตน และไม่มีผลประโยชน์ทับซ้อน
๔. การยืนหยัดทำในสิ่งที่ถูกต้อง เป็นธรรม และถูกกฎหมาย
๕. การให้บริการแก่ประชาชนด้วยความรวดเร็ว มีอัธยาศัย และไม่เลือกปฏิบัติ
๖. การให้ข้อมูลข่าวสารแก่ประชาชนอย่างครบถ้วน ถูกต้อง และไม่บิดเบือนข้อเท็จจริง
๗. การมุ่งผลสัมฤทธิ์ของงาน รักษามาตรฐาน มีคุณภาพ โปร่งใส และตรวจสอบได้
๘. การยึดมั่นในระบบประชาธิปไตยอันมีพระมหากษัตริย์ทรงเป็นประมุข
๙. การยึดมั่นในหลักจรรยาวิชาชีพขององค์กร

ทั้งนี้ การฝ่าฝืนหรือไม่ปฏิบัติตามมาตรฐานทางจริยธรรม ให้ถือว่าเป็นการกระทำผิดทางวินัย

ภาคผนวก